

ESTIMACIONES AGRÍCOLAS

Informe Semanal | 8 de Abril de 2020



Ministerio de Agricultura,
Ganadería y Pesca
Argentina

INFORME SEMANAL al 8 de Abril 2020

- ✓ Panorama Agroclimático
 - Precipitaciones
 - Temperaturas
 - Estado de las reservas hídricas
- ✓ Evolución de los cultivos al 08/04/20
 - Cosecha Gruesa, Campaña 2019/20 (Algodón, Arroz, Girasol, Maní, Maíz, Poroto, Soja, Sorgo)
- ✓ Mapa de delegaciones
- ✓ Avance de la cosecha de algodón 19/20
- ✓ Avance de la cosecha de arroz 19/20
- ✓ Avance de la cosecha de girasol 19/20
- ✓ Avance de la cosecha de maíz 19/20
- ✓ Avance de la cosecha de soja 19/20
- ✓ Área sembrada de Granos y Algodón, 2009/2010 - 2018/2019
- ✓ Volúmenes de producción de Granos y Algodón, 2009/2010 - 2018/2019
- ✓ Producción de cultivos en la República Argentina, 2018/2019
- ✓ Humedad del suelo y aspecto del cultivo (Girasol, Maíz y Soja)

Si desea alguna aclaración respecto a la información presentada en este reporte, puede comunicarse con el 011-4349-2758 o vía e-mail a: directiagri@magyp.gob.ar

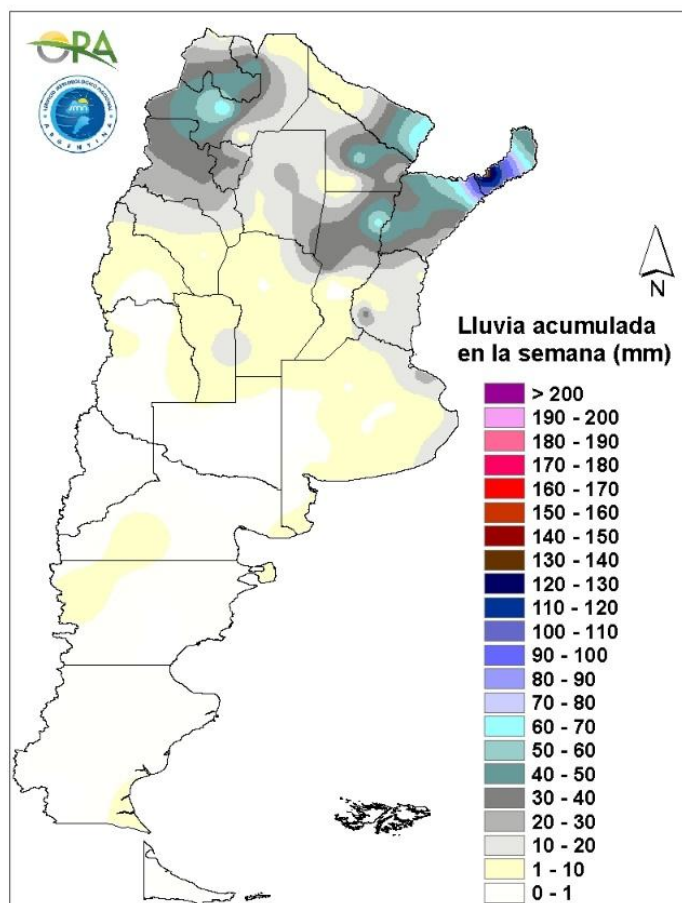
ENCUESTA DE SATISFACCIÓN:

Si desea contribuir al mejoramiento continuo del contenido y formato del informe semanal, le solicitamos responder el cuestionario dirigiéndose al siguiente link:

<http://cuestionarios.agroindustria.gob.ar/index.php/758416?newtest=Y&lang=es>

PRECIPITACIONES

Las precipitaciones de los últimos siete días se concentraron en el norte del país. En el NOA los acumulados rondaron los 30mm con dos máximos locales en Salta (70mm) y Orán(48mm). En el NEA las lluvias fueron, en general, de 30-50mm, ampliamente superados de forma local en Posadas (140mm) y Formosa (70,8mm). En el resto del país no se superaron los 10mm, excepto en eventos aislados registrados el sur de Entre Ríos, Buenos Aires y San Luis, donde sí se registraron precipitaciones menores.

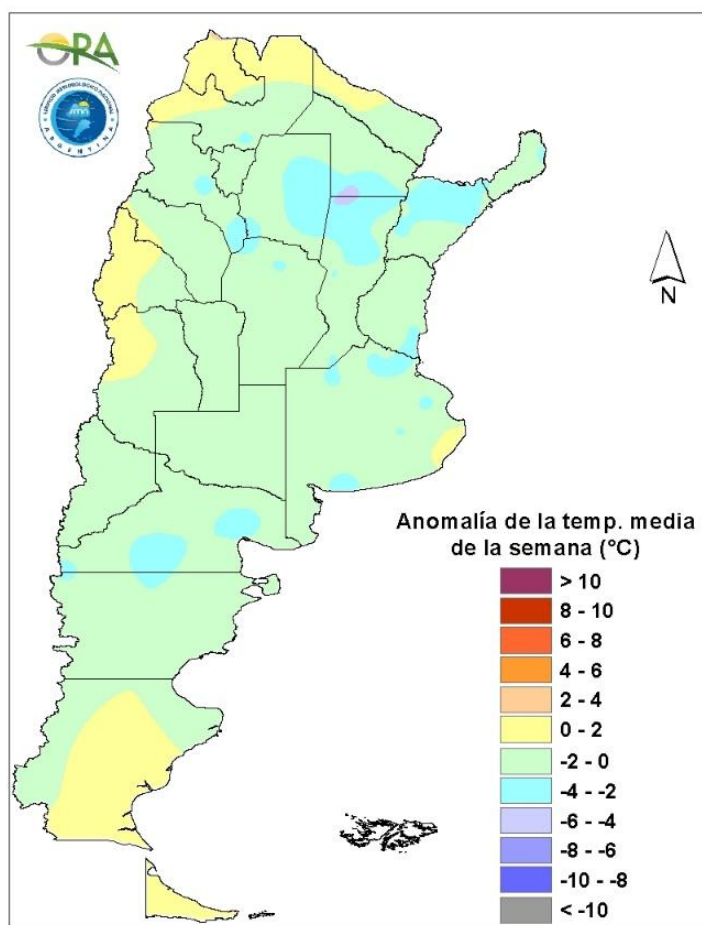


Precipitaciones acumuladas en la semana

Con el establecimiento de una zona de alta presión en el centro del país, no se esperan precipitaciones entre miércoles y sábado en todo el centro y norte del país, aunque podrían darse durante algunas lluvias en este periodo, en las zonas cordilleranas de la Patagonia. A partir del domingo, con el avance de un sistema frontal, se podrían dar algunas lluvias aisladas en Buenos Aires, La Pampa, Mendoza, San Luis, Córdoba, Santa Fe, algunas zonas de Entre Ríos, NOA y NEA.

TEMPERATURAS

Las temperaturas medias de los últimos siete días se dieron de acuerdo a lo esperado para la época del año en la mayor parte del territorio argentino. Fueron algo inferiores en el NEA, principalmente en el norte de Santa Fe y sur de Chaco, donde las anomalías térmicas negativas superaron los 4°C por debajo de la media. Solo se superaron los 35°C de máxima en Formosa y este de Salta, siendo Las Lomitas (36°C) el máximo registro. Se registraron heladas agronómicas en Patagonia, sur de Cuyo, La Pampa y sudoeste de Buenos Aires, mientras que las heladas meteorológicas se concentraron principalmente en zonas cordilleranas de Patagonia, siendo Maquinchao (-7,2°C) la mínima marca térmica.

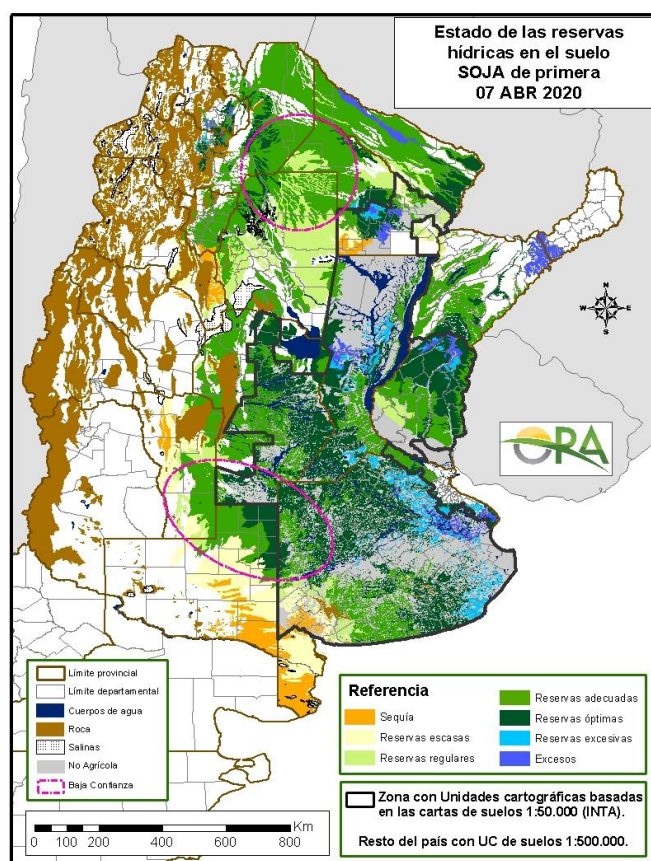


Anomalía de la temperatura media de la semana

Se prevén temperaturas por debajo de lo normal a normal durante la semana en casi toda Argentina. Las temperaturas máximas se espera que tengan leves aumentos entre hoy miércoles y domingo, pero que luego con el ingreso de un sistema frontal, vuelven a bajar a partir del lunes hasta el próximo miércoles. Las temperaturas mínimas por otro lado se mantendrán bajas durante la semana, principalmente en la zona centro y sur del país. Para hoy miércoles se esperaban heladas agrometeorológicas en varias zonas del centro y sur de Buenos Aires, pero durante el resto de la semana, solo se restringen a zonas de la Patagonia.

ESTADO DE LAS RESERVAS HÍDRICAS

El mapa corresponde a la estimación de contenido de agua en el primer metro de suelo para lotes con soja de primera. Valores locales de reservas pueden consultarse en http://www.ora.gob.ar/camp_actual_reservas.php. La escasez de precipitaciones en la zona núcleo pampeana permitió un retroceso de los excesos hídricos previamente advertidos. Conforme a esto se observa ahora que el noroeste de Buenos Aires, norte de La Pampa, este de Córdoba y oeste de Santa Fe se encuentran con reservas hídricas óptimas. Lo mismo se da en la mayor parte de Entre Ríos. En el centro sur de la provincia de Buenos Aires las reservas son adecuadas u óptimas, mientras que en el este de la provincia prevalecen reservas excesivas o excesos hídricos. Por otro lado, al sudoeste de la provincia, así como en el sur de La Pampa continúan las condiciones deficitarias, sin probabilidades de mejoras significativas teniendo en cuenta el pronóstico de precipitaciones para la próxima semana. En el NOA se mantienen las condiciones adecuadas, mientras que en Chaco y Formosa mejora la situación hacia el este, en tanto que continúan algunas zonas con perfiles muy recargados.



Mapa de reservas hídricas hecho a partir de datos meteorológicos del SMN y del INTA e información de suelos del INTA.

EVOLUCIÓN DE LOS CULTIVOS AL 08/04/2020

COSECHA GRUESA – CAMPAÑA 2019/2020

ALGODÓN

Chaco

En la delegación de Charata la cosecha del cultivo avanzó considerablemente, se calcula un avance de próximo al 45% con un rinde promedio de 16,5 qq/ha. En el caso de los lotes que no han presentado problemas debido a excesos hídricos y cuentan con alta tecnología, sus rendimientos alcanzan los 26 qq/ha de algodón bruto. Para los próximos días se esperan mejores rendimientos mientras se eleva la media zonal. La cosecha del cultivo en la delegación de Roque Sáenz Peña ha alcanzado el 40% de los lotes con avance lento por las reiteradas precipitaciones registradas. Los rendimientos son buenos, se ubican en los 23 qq/ha con buenos rendimientos en fibra.

Santa Fe

En la delegación de Avellaneda continúa la cosecha del cultivo con un avance próximo al 55%. El rendimiento de los lotes ubicados al oeste de la delegación se ubica en el orden de los 1000 y 2900 Kg/ha cuya variación radica en la zona, factores climáticos y ataque de picudo que en esta zona fue muy intenso durante esta campaña. Al este de la delegación, donde la cosecha ha avanzado a mejor ritmo con rendimientos que se ubican entre los 800 y 2600 kg/ha con ataques menores de picudo.

Santiago del Estero

Las condiciones de clima seco han afectado al cultivo en las semanas anteriores en la delegación Quimilí. Las condiciones permanecen regulares mientras se espera una recuperación sensible del cultivo. En la delegación de Santiago del Estero continúan las labores de cosecha del cultivo, sin modificaciones ni novedades respecto de la semana anterior.

NOA

En la delegación de Salta los lotes del cultivo que se encuentran en estado más adelantado, -apertura de capullos- se vieron afectados por lluvias tardías, aunque no se han reportado daños de magnitud. Por el contrario, debido a que la campaña tomó características con tendencia seca, la condición del algodón en lotes bajo riego resultó buena.

ARROZ

Entre Ríos

En la delegación Rosario del Tala, continúa la cosecha de los departamentos más adelantados -San Salvador y Villaguay- y el avance se ubica por encima del 40% con rendimientos estables para ambas variedades: Largo Fino entre el 70-85 qq/ha, y Largo Ancho entre el 58-65 qq/ha. En la delegación de Paraná avanza la cosecha de la variedad Largo Fino, con buenos rendimientos.

Santa Fe

En la delegación de Avellaneda, la cosecha del cultivo variedad Largo Fino, ha avanzado un 75% con rendimientos aproximados a los 6000-7000 kg/ha. La calidad industrial sigue viéndose

afectada por elevado quebrado en algunas partidas. La variedad Largo Ancho, se encuentra transitando su ciclo en buenas condiciones. En la delegación de Rafaela continúa avanzando la cosecha del cultivo de variedad Largo Fino de los lotes ubicados en el departamento de Garay con un rendimiento promedio de 60 qq/ha. Ha iniciado la cosecha en algunos lotes de la variedad largo ancho, su rendimiento se aproxima a los 40 qq/ha.

GIRASOL

Buenos Aires

Finalizada la cosecha en la zona de Bahía Blanca, con rindes que promedian los 13 qq/ha, lo cual está principalmente formado por el rinde obtenido en la zona de riego donde se obtuvieron buenos resultados, sin embargo no fue así en la zona de secano donde la trilla estuvo por debajo de ese valor promedio de la delegación.

En Pigüé, continúa avanzando con regularidad la cosecha de la oleaginosa, con rendimientos que se acercan a los promedios históricos.

En la zona de la delegación Lincoln, continúa la cosecha, a un ritmo menor del que podría tener debido a las condiciones climáticas y a que la prioridad en cosecha la tiene el cultivo de soja y luego el maíz, por el momento los rindes están por debajo de lo estimado pero se espera que a medida que avance la cosecha suban los rindes promedios. Actualmente el rendimiento promedio es de 22 qq/ha, con buena calidad.

En Madariaga, se ha finalizado la cosecha con rendimientos promedio para la región, de 24-25 qq/ha con extremos de 15 y 32 qq/ha.

En la zona de Salliqueló, los labores de recolección del girasol se demoraron luego de las últimas lluvias recibidas en la región, que retomaron las mismas 48 hs pronto de las mismas sobre todo en la zona centro y norte correspondiente a los partidos de Pellegrini, Salliqueló y Tres Lomas, con un avance total del 70%, con promedios de rendimiento de 25 qq/ha. En cuanto a al sur de la delegación los avances son mayores debido a la menor intensidad de precipitaciones recibidas alcanzando un 80% y rendimientos de 21 qq/ha como máximo.

Prácticamente ya se ha trillado toda la oleaginosa en la zona del sudeste. En Tres Arroyos, los rindes se ubican por debajo de los valores esperados, con material liviano, y de calidad normal. En tanto que en Tandil, los rendimientos son dispares que en las zonas de tosca y siembras tempranas han promediado los 18 qq/ha, y en suelos profundos y siembras más tardías en promedio 25 qq/ha.

La Pampa

En la zona de la delegación General Pico, durante la semana no se registraron lluvias en la región. Este hecho, sumado a los registros de bajas temperaturas de los últimos tres días de la semana, favorece la mejora de los caminos rurales y la disminución de la humedad del grano de los últimos sectores que aún restan cosechar. Se estima que el avance de cosecha sería aproximadamente del 90% de la superficie sembrada. En idéntica fecha de la campaña anterior, el avance de cosecha fue del 95%. Con respecto a rendimientos, se reitera la información de la semana anterior; rango de mayor frecuencia de rendimiento que oscila entre 18 y 24 qq/ha y un valor promedio total de 23 qq/ha.

En la zona de la delegación Santa Rosa, la cosecha se encuentra en etapas finales, con un avance del 98%, y se mantienen valores dispares, que van desde los 8 y 25 qq/ha.

San Luis

Continúa avanzando a cosecha ya próxima a finalizar, con rendimientos por debajo de los valores históricos.

MAIZ

Buenos Aires

En el norte provincial prosigue la cosecha del maíz temprano, favorecida por las adecuadas condiciones de humedad y temperatura ambiente, aunque está algo demorada ya que se da prioridad a la trilla de soja. Los rendimientos son variables oscilando en promedios de 80 a 100 qq/ha según la zona.

En la delegación Bragado, prosigue la cosecha de los lotes sembrados en fecha óptima presentando una humedad de recibo en torno al 15% y siendo el rendimiento promedio de 85 qq/ha. Es de esperar que este valor se eleve a medida que avance la cosecha. Los maíces de siembra tardía se encuentran en llenado de grano, habiendo sido algunos lotes afectados por falta de precipitaciones en su período crítico estimándose una reducción de su rinde.

La cosecha en el área de la delegación Lincoln, avanzó en los lugares sin excesos de agua en los suelos. Los maíces tardíos y de segunda se encuentran en etapas de llenado a madurez.

Comenzó la cosecha en el área de las delegaciones Pehuajó, Bolívar y General Madariaga en los lotes correspondientes a siembras tempranas que sufrieron la sequía primaveral y de febrero. En la delegación Pehuajó, los rendimientos disminuyen de este a oeste donde se registran las menores producciones en torno a los 60 qq/ha, en el este de la delegación estas siembras tempranas superan los 80 qq/ha.

Continúa la cosecha del maíz temprano en la delegación La Plata, con rindes que oscilan entre 82 a 85 qq/ha. Se realiza flete corto a acopio local o almacenamiento en los propios campos.

El buen tiempo favoreció el desarrollo fenológico del maíz en la delegación Veinticinco de Mayo, alcanzando un alto porcentaje en madurez comercial, aunque la cosecha se encuentra frenada por la necesidad del productor de levantar la soja.

En la delegación Salliqueló, los lotes de siembra temprana presentan una mejor condición que los de siembra tardía o de segunda. Un 20% de estos últimos se encuentra en llenado de granos y el resto iniciando madurez fisiológica. En cuanto a los cuadros sembrados temprano atraviesan la madurez y fueron recolectados un 20% en los partidos de Adolfo Alsina y Guaminí y en los partidos de Pellegrini, Salliqueló y Tres Lomas el avance de recolección es del 15%. El promedio general del rendimiento es de 75 qq/ha para la región norte y de 68 qq/ha para los partidos del sur.

En la zona de la delegación Pigüé, el cultivo se desarrolla en buenas condiciones en los partidos de Coronel Suárez y General Lamadrid pero en la zona sur se observan síntomas de estrés hídrico con muerte de hojas basales.

En la delegación Tandil, la mayoría de los maíces tempranos se encuentran en madurez fisiológica y los maíces de segunda en llenado. Se han picado lotes con destino forrajero.

En la delegación Tres Arroyos se observan muchos lotes en buen estado, tanto de primera como de segunda. En estos últimos, se nota una importante diferencia entre los que fueron fertilizados y los que no, en cuanto a desarrollo y aspecto del cultivo. Los maíces tempranos son los que menos han sufrido la falta de agua del verano.

Córdoba

En la delegación Laboulaye se completó la cosecha de la mitad de los maíces tempranos, con rindes promedio que van desde 65 qq/ha en el departamento General Roca hasta 85 qq/ha en R.S. Peña. Los tardíos aún pueden mejorar los rendimientos, ya que el 80% se encuentra en pleno llenado de granos. En ambos casos, el 80% presenta un muy buen estado. Se detectaron ataques de roya y tizón de maíz con mediana a alta incidencia; también gusano cogollero.

En la zona sur de la delegación Marcos Juárez el avance de cosecha es de un 75% con rindes de 85 qq/ha promedio. En la zona central hay promedios importantes que están entre los 105 y 110 qq/ha. En la zona norte, en los alrededores de la localidad de Cintra los rindes promedian los 75 qq/ha mientras que en la zona de influencia de Noetinger, los 90 qq/ha. Los lotes tardíos o de siembra de segunda se encuentran finalizando el llenado o ya en etapa de madurez. No hay gran expectativa de rindes.

En la delegación Río Cuarto, la cosecha del maíz prácticamente está paralizada porque las cosechadoras pasaron todas a la soja. Los tardíos y los de segunda siguen llenando normal. Los tardíos tempranos, comenzaron a madurar de golpe, es probable que queden algo más livianos de lo que se espera, los afectó la seca más de lo que se pensaba.

En la delegación San Francisco, prácticamente todos los lotes sembrados temprano fueron cosechados, con promedios de rendimiento entre los 85 y 120 qq/ha. Los lotes de siembras tardías, en su mayoría están entre grano lechoso a pastoso. Sin inconvenientes con insectos y a nivel sanitario.

Se retomó la trilla del maíz sembrado temprano en la delegación Villa María, luego de las últimas lluvias que demoraron esta actividad por falta de piso. El maíz tardío en términos generales se encuentra en etapa de llenado de grano, habiendo muy pocos lotes que ya están en madurez fisiológica.

Entre Ríos

Finalizada la cosecha del maíz de primera en el ámbito de la delegación Paraná. Se registra un amplio rango de rendimientos (mayormente entre buenos y regulares), principalmente debido a las deficiencias hídricas sufridas en el inicio y final de ciclo, siendo el promedio de unos 73 qq/ha. Las altas temperaturas y la falta de lluvias en etapas críticas del desarrollo de los lotes de segunda y tardíos, comprometieron los resultados de la actual campaña. Su condición mejoró a partir de las lluvias ocurridas el martes 17 de marzo, valorándose la merma del rendimiento potencial luego de iniciada la cosecha de estos lotes.

En la delegación Rosario del Tala, la ausencia de lluvias importantes permitió recolectar los últimos lotes de maíz de primera. El rinde promedio se ubica alrededor de los 70 qq/ha. En lo que respecta a los lotes de maíz tardío y de segunda aproximadamente un 50% están transcurriendo su período crítico con déficit hídrico, por lo que algunos lotes (aproximadamente el 10%) se destinaron a pastoreo directo o picado (silo planta).

La Pampa

Durante la semana no se registraron lluvias en la región de General Pico. Este hecho, sumado a los registros de bajas temperaturas de los últimos tres días de la semana, favorecen la mejora de los caminos rurales y al secado de los lotes tempranos, particularmente en sectores ubicados al norte este. Se estima que entre el 60 y 70% de la superficie transcurre la etapa de llenado de grano. Las perspectivas de rendimientos son excelentes y se han reportado los primeros lotes cosechados con rendimientos que oscilan entre 85 y 95 qq/ha en sectores ubicados al norte este de la región.

En el área de la delegación Santa Rosa, continúa en forma dispar el ciclo de los lotes implantados con este cultivo. Los primeros maíces sembrados están en buen a regular estado, en R7, y los sembrados más tarde en R4-R6 en muy buen a excelente estado. Se observa el ataque de enfermedades fúngicas (roya anaranjada) que en cultivos muy sensibles es indispensable controlar con avión, así como también ataques muy intensos de isocas de la espiga.

Santa Fe

En la delegación Avellaneda, el maíz de segunda continúa con una regular a buena evolución. Según las zonas algunos fueron favorecidos por las lluvias registradas a principios de esta semana que oscilaron entre 20 a 180 mm. La etapa fenológica varía entre grano lechoso y principio de madurez según fecha de siembra, condiciones climáticas y material utilizado. Se estima una reducción del rinde por la sequía que lo afectó en marzo.

El maíz de primera de la delegación Cañada de Gómez se encuentra cosechado en su totalidad. Los rendimientos rondan los 100 qq/ha en promedio. Los maíces de segunda se encuentran finalizando el llenado de grano, y se ven muy afectados por las condiciones de sequía y altas temperaturas que sufrieron. Los lotes sembrados más tardíamente que se encontraban en prefloración se recuperaron de manera aceptable y se encuentran llenando grano. Continúa el picado de lotes de maíz para reserva forrajera.

En la delegación Casilda continuó la cosecha del maíz temprano, luego de una interrupción por lluvias caídas a mediados de la semana pasada. Se siguen obteniendo muy buenos rendimientos. En el departamento Caseros promedian los 105 qq/ha, decreciendo en el resto de los departamentos que promedian los 85 a 90 qq/ha. En breve quedarán concluidas las labores de trilla ya que se pronostican días de buen tiempo. En lo que respecta al maíz de segunda, la mayor parte de los lotes cursa el estadio de grano pastoso a grano duro, con una proyección de rinde cercana a los 45 a 50 qq/ha, que surgen de balancear los 60 a 75 qq/ha del sector oeste con la marcada caída hacia el este que, en el mejor de los casos, llegará a los 40 qq/ha.

Se encuentra finalizada la cosecha de los lotes de maíz de primera en la delegación Rafaela. Los rendimientos obtenidos fueron variables según zonas, oscilando entre 70 y 100 qq/ha. El maíz de segunda o tardío evoluciona en su mayoría en etapa de llenado de granos.

En la delegación Venado Tuerto continúa la cosecha con rendimientos que promedian los 110 qq/ha, con buena calidad.

Chaco

El cultivo avanza en buenas a excelentes condiciones generales, principalmente en etapas reproductivas de plena floración a grano lechoso. Las últimas precipitaciones vienen muy bien para el desarrollo.

San Luis

Durante la semana se registraron precipitaciones, las que llegan tarde para el cultivo y afectaron el avance de la cosecha. Por la falta de humedad edáfica los maíces se encuentran de estado regular a malo. Muchos están siendo picados para aprovecharlo antes de que se sequen completamente.

Santiago del Estero

En la semana no se registraron precipitaciones, de todas maneras los suelos mantienen una muy buena humedad, lo que ayuda a la parte final de la mayor parte de los cultivos. El maíz que venía con muy buen desarrollo vegetativo, sintió la falta de lluvias de principios de marzo y también las altas temperaturas. La mayor parte de los lotes están en llenado de granos. Particularmente los

de menos años de siembra directa o con menos cobertura sufrieron mucho y se vieron muy afectados. Se estima que la cosecha será a partir de mayo.

NOA

Se han registrado precipitaciones en varias zonas productivas de la región lo que permitió acumular humedad en el perfil del suelo y dar alivio a los cultivos en etapa reproductiva.

El maíz es el cultivo que mejor pudo aprovechar esa humedad. Su condición es por lo general buena, pero hay lotes que por haber sufrido en mayor medida, la falta de agua y las altas temperaturas al principio de la siembra y a finales de floración y principio de llenado, presentan un estado regular. Algunos lotes van ingresando en su etapa madurativa, acelerada por la poca humedad y la disminución de temperaturas.

MANI

Buenos Aires

La cosecha del cultivo ha avanzado un 85% en la delegación Salliqueló. Su rendimiento se mantiene en el orden de los 30-32 qq/ha.

Córdoba

En la delegación Laboulaye el 30% del cultivo se encuentra en la etapa crítica. Su rendimiento promedio actual estaría en los 35 qq/ha aunque podría variar. El resto de los lotes se acerca a la madurez final de las primeras cajas, para dar comienzo al arrancado de plantas. Desde el punto de vista sanitario, en el departamento de Gral. Roca se ha detectado presencia arañuela. En la gran mayoría de los lotes de la delegación Marcos Juárez el cultivo presenta buenas condiciones. Se encuentran atravesando la etapa de hoja amarilla y se está dando inicio al arrancado. El cultivo se encuentra atravesando la etapa de llenado de grano en la delegación de San Francisco. Los lotes más avanzados comienzan a entrar en madurez. La incidencia por ataque de insectos se mantiene baja. Ha comenzado el arrancado del cultivo en la delegación de Río Cuarto que había sido postergado por unos días para mejor llenado y obtener un mayor tamaño de grano. En el departamento de San Javier se esperaba comenzar con la cosecha; la misma se encuentra impedida debido a que las cosechadoras deben pasar por la provincia de San Luis donde en este momento su paso se encuentra interrumpido. En la delegación Villa María, la mayor parte del cultivo se encuentra en estado de madurez. Ya se pueden ver algunos lotes en estado avanzado que se han arrancado. El desarrollo del cultivo es bueno como así también su estado general. Se han registrado casos de viruela, éstos permanecen dentro de los parámetros normales y se han controlado a través de aplicaciones.

NOA

El cultivo se encuentra alcanzando etapas de madurez que resultan ser aceleradas en la delegación de Jujuy, por bajo porcentaje de humedad registrado y temperaturas en descenso. En la delegación de Salta los lotes del cultivo atraviesan la etapa de llenado de grano en la mayoría de los casos. Por lo general, su condición es aceptable.

POROTO

NOA

El cultivo se encuentra atravesando la etapa de crecimiento e ingresando a su etapa reproductiva en la delegación de Jujuy. Debido a su fecha de siembra tardía se vio favorecido por las últimas precipitaciones registradas que permitieron acumular un poco de humedad en el perfil. En la delegación de Salta el cultivo presenta un buen estado general. Los más tardíos se ven favorecidos por la actual situación de humedad. Para el caso del poroto, variedad mung, su rendimiento ha quedado definido y próximamente se iniciará su cosecha.

SOJA

Buenos Aires

En la zona de la delegación Bragado, continúa avanzando la cosecha, con valores de rendimiento que oscilan entre los 38 y 40 qq/ha, y se espera que a medida que avance la trilla, éstos aumenten. Se observa que el acopio se realiza en silos bolsa, o trasladados a acopios cercanos. Parte de la producción es remitida a puerto, debido a que se deben cumplir con contratos preexistentes de entrega de mercadería. En general, esta última acción se trata de evitar debido a los problemas de descarga y de transitabilidad que existe en ciertos municipios o departamentos en donde se encuentran las terminales portuarias, en referencia a la cuarentena obligatoria por el coronavirus. Respecto al estado del cultivo, las variedades de ciclo largo, aun se encuentran en etapas que van desde llenado de grano a plena madurez, con adecuada humedad en el perfil. Se estima que de continuar con estas condiciones climáticas, el cultivo finalizará su ciclo a término, y la cosecha se realizará sin inconvenientes. En soja de segunda, el estado fenológico es de llenado de granos, evolucionando satisfactoriamente. Se han aplicado productos fitosanitarios en forma preventiva para Enfermedades de Fin de Ciclo, y en forma objetiva por ataques aislados de chinche y orugas defoliadoras.

En los partidos de la delegación Junín se aceleraron las tareas de trilla en los últimos días gracias a las favorables condiciones de humedad y temperatura ambiente. Los partidos de Gral. Arenales, Rojas, Junín y parcialmente Chacabuco, han alcanzado un avance de cosecha en soja de primera del 40% aproximadamente, con rindes aceptables para la campaña, aunque no uniformes en toda la región, es decir hay variabilidad en la productividad según las precipitaciones y manejo de cada lote. Los rindes máximos superan los 50 qq/ha, mientras que los peores lotes rinden 38 qq/ha. Los principales inconvenientes en esta campaña, refieren a complicaciones en las tareas de trilla por el fenómeno de tallo verde, lo cual enlentece significativamente la tarea de cosecha en cada lote, como así también problemas de piso en las zonas bajas donde se debe cosechar con agua o suelos muy húmedos. En los partidos de Carmen de Areco y San Andrés de Giles, el avance de cosecha es algo inferior, ya que por las características productivas de la zona, siempre están algo más demorados, pero los resultados obtenidos al momento son similares.

Prosigue la cosecha en los lotes de primera ocupación, en la zona de la delegación La Plata, los rendimientos oscilan entre 32 y 35 qq/ha. La mayoría ya van entregándose, en amarillamiento los de ciclo largo, después de las precipitaciones de la semana anterior se activan las labores de cosecha con mayor intensidad, aprovechando la ventana de buen tiempo. En tanto los lotes destinados a cultivos de segunda evolucionan bien, en llenado de granos.

En la zona de Lincoln, avanza la cosecha, con un 19% de la superficie de soja de primera ya trillado, mientras que los lotes más tardíos aun atraviesan etapas de llenado. El rendimiento obtenido hasta la fecha, promedia los 36 qq/ha., y se observa que dado el aceleramiento en la madurez

dadas las condiciones climáticas, los granos obtenidos son de menor tamaño. La soja de segunda, en etapa de llenado, con buen aspecto general, pero con menor desarrollo.

En Pehuajó, se inició la cosecha, de manera irregular, dada la alta heterogeneidad de lotes respecto a la maduración y humedad de granos. En general, los lotes cosechados corresponden a variedades de ciclos cortos. Los rendimientos en general son buenos y mejores a los esperados y oscilan entre 35 y 40 qq/ha, evidenciando la recuperación del cultivo después de las lluvias de fin de diciembre y enero.

En Pigüé, luego de registrarse las primeras heladas en la zona el cultivo se va entregando de a poco, el estado del cultivo es bueno, con poco desarrollo debido a la sequías en el primer período de desarrollo.

En la delegación General Madariaga, el cultivo continúa su evolución de manera normal.

El cultivo implantado en la zona de Pehuajó, si bien se encuentra en buen estado general, se observa con una alta heterogeneidad en cuanto al desarrollo, en general, las sojas de primera, ubicadas en zonas altas, ya atraviesan inicios de madurez, mientras que las restantes, se presentan manchoneadas. Respecto a la soja de segunda, los efectos del déficit hídrico, ocurrido durante el mes de febrero, son más notorios en el desarrollo, en general.

En el área de la delegación Pigüé, continúa la evolución del ciclo, de manera normal, observándose un menor desarrollo del cultivo, con perspectivas de rendimientos inferiores a los del promedio histórico.

Para la zona de Salliqueló, ya se ha iniciado la cosecha, y se estima que la misma se generalizará durante los próximos días.

En la zona de la delegación Tandil, se han realizado pruebas de cosecha, pero no se computa como superficie trillada. Los valores obtenidos de estas pruebas dan rendimientos entre los 21 y 27 qq/ha. En tanto que la soja de segunda, aún continúa en etapas de llenado, con una gran variabilidad en su estado general.

Para Tres Arroyos, las sojas de primera, están regulares, en toda la delegación, exceptuando algunos lotes aislados. Las de segunda, que se lograron sembrar, están de regulares a malas, con altos porcentajes de pérdidas.

La mejora en las condiciones climáticas facilitaron un adecuado desarrollo fenológico logrando un 80% en madurez comercial para el caso de la soja de primera. Estas mismas condiciones permitieron entrar de lleno en las labores de cosecha, sin ningún tipo de restricciones, alcanzando el 16% de avance en la delegación 25 de Mayo.

Córdoba

En la delegación Laboulaye, con el 100% de los lotes en madurez comercial, se completó la cosecha de casi el 15% de la superficie con rindes promedio de 30 qq/ha en Roca, en tanto en Sáenz Peña se están obteniendo cerca de 35 qq/ha. Se estima una pérdida de 7900 hectáreas en toda la delegación, con mayores daños en el caso del departamento Roca como consecuencia del granizo y las abundantes lluvias caídas en febrero. Respecto a las sojas de segunda, de la superficie que transita por el llenado de granos, aún el 30% se encuentra en la etapa crítica de definición de rendimientos, que superen a los referidos para las sojas de primera. En este caso, las pérdidas estimadas apenas superaron las 2000 hectáreas.

En Marcos Juárez, el cultivo se encuentra en R8, en su mayoría, y en condiciones de ser cosechado. Respecto a la cosecha, durante la última semana, se han registrado importantes avances en las labores de cosecha, y los rindes obtenidos son considerados buenos, dadas las

condiciones de escasez hídrica del mes de febrero. Los promedios para la delegación se ubican entre los 43/46 qq/ha, con valores extremos de 50/56 qq/ha, y lotes de 30/35 qq/ha. Estos últimos en general en la zona norte, que fue la más afectada, así como también en lotes de baja capacidad agrícola.

En la zona de Río Cuarto, todos los lotes de soja de primera se encuentran en madurez, razón por la cual, la cosecha se encuentra generalizada y sin inconvenientes. Los rendimientos reportados, son muy variables, y se observan valores desde los 10 hasta los 42 qq/ha, dependiendo de la oportunidad de las precipitaciones ocurridas en febrero. Las sojas de segunda, presentan un estado general de regular a malo, y fueron las más afectadas por la sequía de febrero. Se esperan bajos rendimientos.

En ámbitos de la delegación San Francisco, ya se ha trillado una gran superficie de soja de primera, con rendimientos que superan los valores esperados, y a la fecha se reportan entre los 35 y 45 qq/ha. Con respecto a la soja de segunda, continúa evolucionando, en etapas de llenado, sin inconvenientes de plagas o enfermedades relevantes.

Para Villa María, el mayor porcentaje de la soja de primera se encuentra en estado de madurez fisiológica. La trilla se reinició luego de las lluvias de la semana pasada, alcanzándose un avance de cosecha de aproximadamente un 10 % de la superficie. La soja de segunda se encuentra en estado fenológico de llenado de granos (el mayor porcentaje de la superficie) y comienzo de madurez. El estado general de la soja es bueno, presentándose en algunos lotes ataque de Chinche de los cuernos y Chinche verde. También se registra presencia de orugas defoliadoras, oruga de las leguminosas (*Anticarsia gemmatalis*), Medidora (*Rachiplusia nu*) y Bolillera (*Helicoverpa gelotopoeon*). Con respecto a enfermedades hay algo de Mancha ojo de rana (*Cercospora sojina*), Mancha marrón de la soja (*Septoria glycines*) y tizón foliar (*Cercospora kikuchii*).

Entre Ríos

Continúa la cosecha de los lotes de primera, en ámbitos de la delegación Paraná. Con rendimientos obtenidos entre buenos y regulares, se verifica que los lotes de primera fueron afectados por las altas temperaturas y falta de humedad en el suelo durante la última quincena de febrero y primera de marzo, cuando el cultivo atravesaba las fases finales de desarrollo. También se vieron afectados los lotes tardíos y de segunda, que cursaban etapas reproductivas. Se evaluará en los próximos días si las últimas lluvias ocurridas a partir del martes 17 de marzo permitieron la recuperación del estado de las plantas y frenaron la merma en el rendimiento potencial. Se destaca que no se han registrados inconvenientes en cuanto a la logística para la cosecha y transporte en la zona de la delegación.

En la delegación Rosario del Tala, gran parte de la superficie de soja de primera ya se encuentra en etapas de madurez, por lo que la trilla, ya se encuentra generalizada, con un avance del 23% de la superficie cosechada. Los rendimientos se encuentran por debajo de los 25 qq/ha, con algunos lotes excepcionales que superan estos valores. En cuanto a la calidad, se observan granos chicos, y con un porcentaje de grano verde entre el 5 y el 15%. Los lotes de ciclos de grupos cortos, ya cosechados fueron los de mayor rendimiento, y representan una escasa superficie, y en general, la mayor superficie ha transcurrido etapas críticas bajo escasez hídrica. Los lotes de segunda ocupación, tampoco tienen buenas expectativas, ya que han transcurrido casi todas las etapas en condiciones desfavorables, por lo que muchos lotes ya se han abandonado o son destinados a pastoreo.

La Pampa

En la delegación General Pico, durante la semana no se registraron lluvias en la región. Este hecho, sumado a los registros de bajas temperaturas de los últimos tres días de la semana,

favorecen la mejora de los caminos rurales y al secado de lotes de primera tempranos, particularmente en sectores ubicados al norte este de la región. Se estima que entre el 50 y 60% de la superficie sembrada con cultivos de primera transcurre las etapas de llenado de semilla con adecuada humedad edáfica. Las perspectivas de rendimientos son excelentes y se han reportado lotes puntuales de primera y tempranos que han sido cosechados. Con respecto a los lotes de segunda, prácticamente la totalidad ya han ingresado a la etapa de formación de vainas con adecuada humedad edáfica y perspectiva de buenos rendimientos.

En la delegación Santa Rosa, continúa la evolución del cultivo implantado, pero se observa una gran disparidad en el estado fenológico, con los primeros sembrados ya en etapas de R7/R8, y los más atrasados en R5/R6, con presencia de chinche y arañuela roja, que están siendo controlados. Para los lotes de soja de segunda, la helada ocurrida el día 7 de abril, podría interrumpir el ciclo, con consecuencias en los rendimientos finales.

Santa Fe

En la zona de la delegación Avellaneda, se han registrado precipitaciones que van desde los 20 a los 180 mm, emplazadas de manera errática, por lo que no se ha impedido el avance en las tareas de cosecha, que ya se encuentran generalizadas en el ámbito de la delegación, y ronda el 15% de avance. Los rendimientos son variados, y se reportan valores que van desde los 8 a 20 qq/ha.

Dadas las buenas condiciones climáticas en la zona de la delegación Cañada de Gómez, se ha avanzado en la cosecha de soja de primera, con un grado de cosecha del 80%. Los rendimientos promedian los 40 qq/ha, con buena calidad. Respecto a la soja de segunda, se ha iniciado la cosecha, con rendimientos malos, sobre todo en los departamentos del norte de esta delegación (San Jerónimo y San Martín) más afectados por la falta de precipitaciones y las altas temperaturas. Los primeros rendimientos arrojados rondan los 18 qq/ha.

En el área de la delegación Casilda, con buenas condiciones climáticas, se ha avanzado notablemente en la cosecha de soja de primera. Los rendimientos son muy variados e irregulares aún en zonas aledañas, con lotes de alta producción que, favorecidos por lluvias alcanzaron los 50 a 55 quintales por hectárea, en contraste con otros planteos castigados por la sequía a fin de ciclo que deparan rindes de 22 a 25 qq/ha. El porcentaje de grano verde ha bajado sensiblemente, estableciéndose actualmente por debajo del 2 por ciento. De proseguir la actual condición de buen clima, en pocos días más quedará concluida la cosecha. Respecto a la soja de segunda, mientras la mayoría de los lotes implantados pasa de la fase de madurez fisiológica a comercial, comienza la recolección de los cuadros más precoces. La mayoría procede de antecesores legumbres (arveja y lenteja) y no han podido escapar a los efectos de stress hídrico y térmico, por lo cual los rindes no superan los 15 qq/ha.

En la zona de Rafaela, continuaron activamente las tareas de cosecha de los lotes de primera, con rendimientos variables en función del régimen de lluvias recibidas durante el ciclo en cada zona, oscilando los mismos entre 17 y 43 qq/ha, aunque se destacan algunos valores puntuales que lo superan. Las sojas de segunda evolucionan mayoritariamente en etapas de formación y llenado de granos, mientras que un escaso porcentaje en madurez fisiológica. El estado de las sojas de segunda varía entre bueno a regular, ya que en varios sectores sufrieron la falta de lluvias junto con altas temperaturas en etapas reproductivas críticas, verificándose lotes afectados, con manchones y un menor desarrollo del cultivo. Se están utilizando en muchos casos silos bolsa para almacenar los granos en chacra, ante las limitaciones de capacidad en las plantas de acopio y dificultades en la logística de traslado a puertos, debido a las medidas restrictivas de público conocimiento.

Continúa la cosecha de soja de primera en la zona de Venado Tuerto, con buenos rendimientos, y que promedian los 41 qq/ha. Los lotes de segunda, ya se encuentran en madurez comercial, pero no se ha dado inicio a la cosecha.

Chaco

Con buenas condiciones ambientales en la semana en cuestión, se comenzó con la cosecha de soja para la zona de Charata. Los rendimientos hasta el momento se sitúan en los 28 quintales por hectárea en promedio. En lotes que no tuvieron dificultades con excesos de agua (cuadros altos) y buen manejo de fin de ciclo, el rendimiento promedio se ubica en los 38 qq/ha.

El cultivo de soja en el ámbito de la delegación Roque Sáenz Peña, va iniciando su cosecha a medida que las condiciones climáticas y de piso lo permiten, con rendimientos por ahora muy buenos que estarían promediando unos 26 qq/ha con extremos desde 18 a cerca de 40 qq/ha. El resto del cultivo se desarrolla en etapa de llenado de granos con condiciones adecuadas.

San Luis

Continúa la recolección con rendimientos muy bajos, los cuales van desde los 7 a los 15 qq/ha, con algunos sectores donde las condiciones fueron mejores, hay rendimientos superiores, llegando a los 24 qq/ha.

Santiago del Estero

Comenzaron a cosecharse los primeros lotes de soja de primera, en toda la delegación Quimilí. El porcentaje de avance es del 3% al 7%. Por ahora los rendimientos son buenos, con la mayoría de los lotes superando los 30 qq/ha. La humedad de los suelos sigue siendo buena en el cultivo, y las expectativas siguen siendo todavía de buenos rendimientos, aunque algo menos de lo que se esperaba a mediados de febrero. La mayor parte de los lotes se encuentran en la etapa de llenado de granos y madurez. En la Soja de segunda se pueden tener las mismas consideraciones, y se encuentra en mayor proporción en llenado de granos.

NOA

Si bien se han registrado algunas precipitaciones de manera aleatoria en la región, las últimas lluvias registradas permitirán que la humedad en el suelo se encuentre en valores adecuados, y que sea aprovechada en aquellos lotes de siembra más tardía, y que se encuentran en finales de floración. Los restantes, si bien se encuentran en llenado, ya han sufrido los efectos de la sequía, por lo que se estima que los rendimientos se vean afectados. También se han reportado importantes ataques de picudos y orugas en la zona de Tucumán.

SORGO

Buenos Aires

Comenzó la cosecha de los primeros lotes en la delegación Junín, registrándose un avance del 5% y un rinde promedio de 70 qq/ha.

Córdoba

Prosigue la cosecha en la delegación Laboulaye, habiendo completado un 25% del total sembrado, con un rinde promedio de 40 qq/ha. Aún el 40% de los lotes no completó el llenado de granos.

Comenzó la cosecha en la delegación Marcos Juárez, siendo el rinde promedio, con un 23% de avance, de 47 qq/ha.

En la delegación San Francisco, el cultivo se desarrolla con un estado hídrico regular. Gran parte de lotes se encuentran en estado reproductivo, llenando grano con baja incidencia de plagas.

Entre Ríos

Prosigue la cosecha en toda la provincia, estando más avanzada en la región norte. En esta zona el rinde promedio es de 57 qq/ha, en tanto que hacia el sur es de 54 qq/ha.

La Pampa

Los primeros lotes emergidos en la delegación Santa Rosa están en plena maduración de grano, muy estresados y sin un buen panorama.

Santa Fe

En la delegación Cañada de Gómez, la cosecha se vio prácticamente paralizada debido a que se prioriza la de soja. Los rendimientos se ubican en torno a los 65 qq/ha, promedio. Continúan picando lotes para reserva forrajera.

En la delegación Casilda quedan pocos lotes por recolectar, ya que los pisos se hallan en buen estado de tránsito para la maquinaria de cosecha. El promedio de rendimientos se ubica en los 70 qq/ha, aceptable para el ciclo complicado que tuvo que atravesar el cultivo.

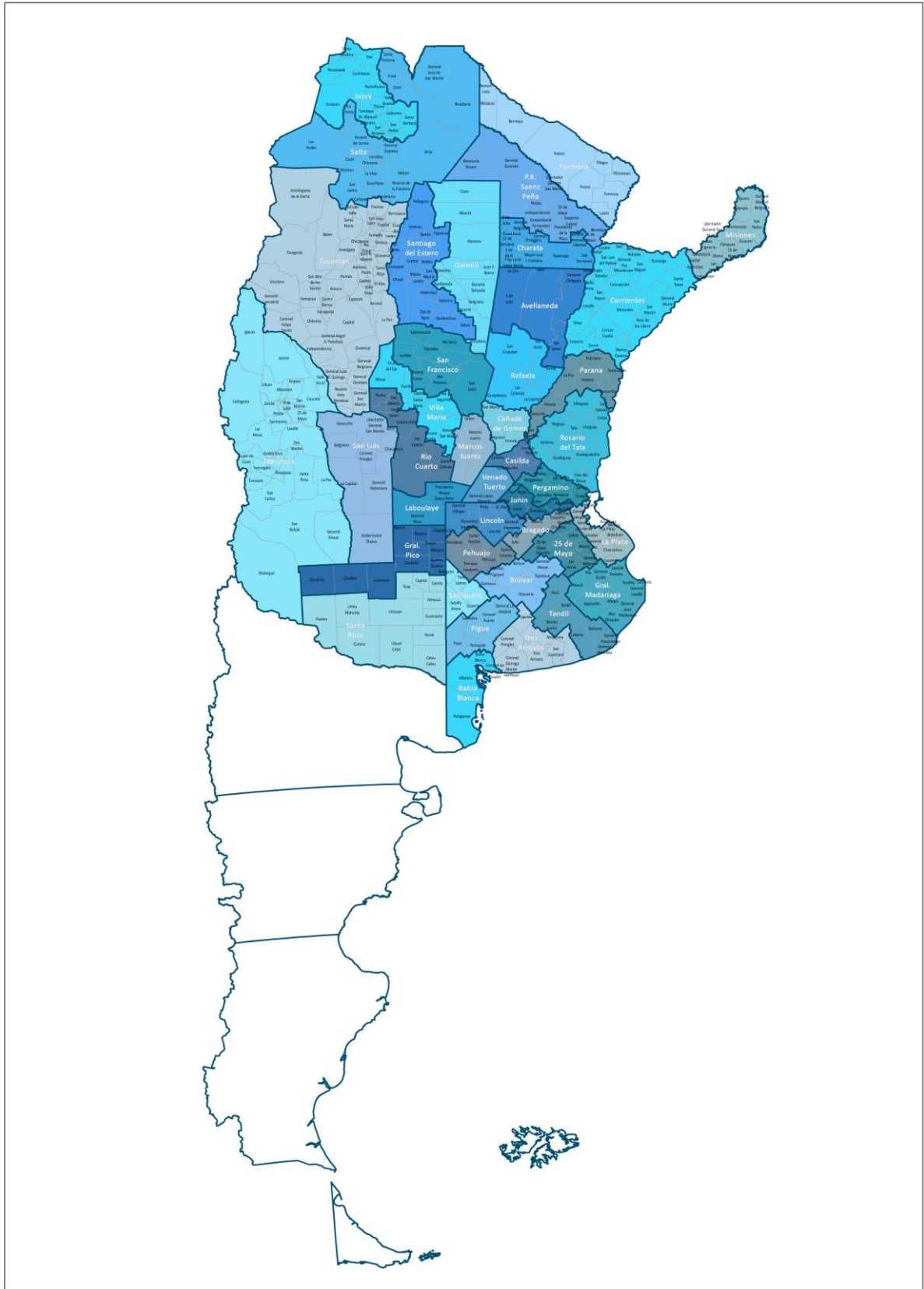
En la delegación Rafaela continuó la cosecha con rendimientos variables según zonas, los que oscilan entre 40 y 60 qq/ha. Ya fueron destinados lotes a silaje para reserva forrajera.

Santiago del Estero

En la delegación Quimilí, el sorgo con destino grano está entre las etapas de floración e inicio de llenado de granos y presenta un buen estado. Se estima el inicio de la cosecha para el mes de mayo.



MAPA DE DELEGACIONES



AVANCE DE LA COSECHA DE ALGODÓN

CAMPAÑA: 2019/2020 (*)

| DELEGACIÓN | | ÁREA SEMBRADA | 05/03 | 12/03 | 19/03 | 26/03 | 02/04 | 08/04 |
|----------------------------|-------|---------------|-------|-------|-------|-------|-------|-------|
| | | Hectáreas | % | % | % | % | % | % |
| Río Cuarto | | 600 | | | | | | |
| Villa María | | 730 | | | | | | |
| CÓRDOBA | | 1.330 | | | | | 0 | 0 |
| CORRIENTES | | 95 | | | | | | |
| Charata | | 133.070 | 3 | 6 | 7 | 22 | 30 | 44 |
| Pcia. R. S. Peña | | 66.150 | 4 | 5 | 9 | 15 | 29 | 43 |
| CHACO | | 199.220 | 3 | 6 | 8 | 20 | 30 | 44 |
| ENTRE RÍOS | | 200 | | | | | | |
| FORMOSA | | 8.000 | | | | | | |
| SALTA | | 8.408 | | | | | | |
| SAN LUIS | | 6.000 | | | | | | |
| SANTA FE | | 40.800 | | | | 35 | 42 | 55 |
| Quimilí | | 128.150 | | | | | | |
| Santiago del Estero | | 62.500 | | | 5 | 9 | 14 | 22 |
| SANTIAGO DEL ESTERO | | 190.650 | | | 2 | 3 | 5 | 7 |
| TOTAL PAÍS | | | | | | | | |
| | 19/20 | 454.703 | 1 | 2 | 4 | 13 | 18 | 27 |
| | 18/19 | 327.465 | 1 | 5 | 10 | 14 | 17 | 25 |

(*) Cifras Provisorias

AVANCE DE LA COSECHA DE ARROZ

CAMPAÑA: 2019/2020 (*)

| DELEGACIÓN | TIPO | ÁREA SEMBRADA | 05/03 | 12/03 | 19/03 | 26/03 | 02/04 | 08/04 |
|-------------------|-------|----------------|-----------|------------|------------|------------|------------|------------|
| | | Hectáreas | % | % | % | % | % | % |
| CORRIENTES | LA | 3.700 | | | | | | |
| | LF | 87.800 | 10 | 24 | 40 | 40 | 70 | 79 |
| CORRIENTES | | 91.500 | 10 | 23 | 38 | 38 | 67 | 76 |
| CHACO | LA | | | | | | | |
| | LF | 4.000 | 70 | 100 | 100 | 100 | 100 | 100 |
| CHACO | | 4.000 | 70 | 100 | 100 | 100 | 100 | 100 |
| Paraná | LA | 2.100 | | | 20 | 43 | 50 | 64 |
| | LF | 25.000 | 1 | 4 | 20 | 39 | 49 | 64 |
| | | 27.100 | 1 | 4 | 20 | 39 | 49 | 64 |
| Rosario del Tala | LA | 4.000 | | 4 | 14 | 17 | 25 | 32 |
| | LF | 25.000 | | 7 | 20 | 25 | 40 | 43 |
| | | 29.000 | 0 | 7 | 19 | 24 | 38 | 41 |
| ENTRE RÍOS | | 56.100 | 0 | 5 | 20 | 31 | 43 | 52 |
| FORMOSA | LA | | | | | | | |
| | LF | 9.000 | 60 | 80 | 100 | 100 | 100 | 100 |
| FORMOSA | | 9.000 | 60 | 80 | 100 | 100 | 100 | 100 |
| Avellaneda | LA | 600 | | | | | | |
| | LF | 13.000 | 20 | 30 | 40 | 65 | 65 | 75 |
| | | 13.600 | 19 | 29 | 38 | 62 | 62 | 72 |
| Rafaela | LA | 100 | | | | | | 20 |
| | LF | 12.500 | 25 | 35 | 45 | 60 | 65 | 80 |
| | | 12.600 | 25 | 35 | 45 | 60 | 64 | 80 |
| SANTA FE | | 26.200 | 22 | 32 | 41 | 61 | 63 | 75 |
| TOTAL PAÍS | LA | 10.500 | 0 | 2 | 9 | 15 | 19 | 25 |
| | LF | 176.300 | 13 | 25 | 39 | 45 | 64 | 73 |
| TOTAL PAÍS | 19/20 | 186.800 | 12 | 23 | 37 | 44 | 62 | 71 |
| | 18/19 | 194.835 | 29 | 40 | 49 | 56 | 74 | 86 |

(*) Cifras Provisorias

AVANCE DE LA COSECHA DE GIRASOL

CAMPAÑA: 2019/2020 (*)

| DELEGACIÓN | ÁREA SEMBRADA Hectáreas | 05/03 | 12/03 | 19/03 | 26/03 | 02/04 | 08/04 |
|--------------------------|----------------------------|-------|-------|-------|-------|-------|-------|
| | | % | % | % | % | % | % |
| Bahía Blanca | 3.500 | | | | 43 | 90 | 100 |
| Bolívar | 70.000 | | | | 8 | 8 | 100 |
| Bragado | 3.000 | | | | 50 | 100 | 100 |
| General Madariaga | 62.700 | | 7 | 52 | 71 | 93 | 100 |
| Junín | 1.500 | 73 | 100 | 100 | 100 | 100 | 100 |
| La Plata | 6.000 | 2 | 25 | 60 | 90 | 100 | 100 |
| Lincoln | 6.000 | 1 | 15 | 15 | 15 | 15 | 45 |
| Pehuajó | 63.300 | 43 | 58 | 67 | 91 | 100 | 100 |
| Pergamino | 2.050 | 51 | 100 | 100 | 100 | 100 | 100 |
| Pigüé | 72.000 | | | 23 | 40 | 50 | 70 |
| Salliqueló | 127.000 | | 5 | 8 | 25 | 53 | 76 |
| Tandil | 213.000 | 3 | 13 | 29 | 73 | 82 | 97 |
| Tres Arroyos | 200.000 | | 11 | 31 | 52 | 69 | 89 |
| 25 de Mayo | 20.549 | | 77 | 77 | 100 | 100 | 100 |
| BUENOS AIRES | 850.599 | 4 | 14 | 29 | 54 | 68 | 90 |
| | 928.250 | 12 | 21 | 26 | 53 | 67 | 85 |
| Laboulaye | 20.000 | 70 | 80 | 85 | 95 | 100 | 100 |
| Marcos Juárez | 4.900 | 32 | 73 | 100 | 100 | 100 | 100 |
| Río Cuarto | 2.000 | | | | 90 | 100 | 100 |
| San Francisco | 7.221 | 59 | 80 | 90 | 100 | 100 | 100 |
| Villa María | 300 | | | | | 100 | 100 |
| CÓRDOBA | 34.421 | 58 | 74 | 83 | 96 | 100 | 100 |
| | 37.250 | 40 | 67 | 78 | 93 | 100 | 100 |
| Paraná | 2.700 | 83 | 100 | 100 | 100 | 100 | 100 |
| Rosario del Tala | 250 | 100 | 100 | 100 | 100 | 100 | 100 |
| ENTRE RÍOS | 2.950 | 84 | 100 | 100 | 100 | 100 | 100 |
| | 7.800 | 100 | 100 | 100 | 100 | 100 | 100 |
| General Pico | 71.400 | 5 | 18 | 27 | 54 | 81 | 95 |
| Santa Rosa | 63.120 | 7 | 30 | 47 | 75 | 92 | 98 |
| LA PAMPA | 134.520 | 6 | 24 | 36 | 64 | 86 | 96 |
| | 157.500 | 9 | 32 | 61 | 88 | 100 | 100 |
| Avellaneda | 139.500 | 100 | 100 | 100 | 100 | 100 | 100 |
| Cañada de Gómez | 6.000 | 100 | 100 | 100 | 100 | 100 | 100 |
| Casilda | 0 | | | | | | |
| Rafaela | 64.500 | 100 | 100 | 100 | 100 | 100 | 100 |
| Venado Tuerto | 200 | 85 | 100 | 100 | 100 | 100 | 100 |
| SANTA FE | 210.200 | 100 | 100 | 100 | 100 | 100 | 100 |
| | 266.884 | 100 | 100 | 100 | 100 | 100 | 100 |
| CATAMARCA | 0 | | | | | | |
| CORRIENTES | 0 | | | | | | |
| CHACO (Charata) | 144.400 | 100 | 100 | 100 | 100 | 100 | 100 |
| CHACO (Pcia. R. S. Peña) | 110.000 | 100 | 100 | 100 | 100 | 100 | 100 |
| FORMOSA | 3.000 | 100 | 100 | 100 | 100 | 100 | 100 |
| JUJUY | 0 | | | | | | |
| MISIONES | 0 | | | | | | |
| SALTA | 350 | | | | | | |
| SAN LUIS | 9.300 | 1 | 24 | 39 | 72 | 98 | 100 |
| STGO. ESTERO | 0 | | | | | | |
| STGO. ESTERO (Quimilí) | 91.000 | 98 | 100 | 100 | 100 | 100 | 100 |
| TUCUMÁN | 0 | | | | | | |
| TOTAL PAÍS | 19/20 | 39 | 47 | 56 | 72 | 82 | 94 |
| | 18/19 | 49 | 56 | 61 | 76 | 84 | 93 |

(*) Cifras Provisorias

AVANCE DE LA COSECHA DE MAIZ

CAMPAÑA: 2019/2020 (*)

| DELEGACIÓN | ÁREA SEMBRADA | 05/03 | 12/03 | 19/03 | 26/03 | 02/04 | 08/04 |
|--------------------------|---------------|-------|-------|-------|-------|-------|-------|
| | Hectáreas | % | % | % | % | % | % |
| Bahía Blanca | 18.510 | | | | | | |
| Bolívar | 160.000 | | | | | | 5 |
| Bragado | 160.500 | | | | 5 | 10 | 20 |
| General Madariaga | 120.000 | | | | | | 2 |
| Junín | 159.000 | 1 | 4 | 4 | 6 | 11 | 32 |
| La Plata | 37.000 | | | | 2 | 4 | 10 |
| Lincoln | 282.000 | | | | | 4 | 14 |
| Pehuajó | 362.700 | | | | | | 4 |
| Pergamino | 168.000 | | 1 | 1 | 15 | 27 | 32 |
| Pigüé | 140.000 | | | | | | |
| Salliqueló | 155.000 | | | | | 9 | 18 |
| Tandil | 237.000 | | | | | | |
| Tres Arroyos | 205.000 | | | | | | |
| 25 de Mayo | 160.000 | | 4 | 4 | 9 | 9 | 11 |
| BUENOS AIRES | 2.364.710 | 0 | 1 | 1 | 3 | 5 | 11 |
| | 2.419.000 | 0 | 1 | 4 | 10 | 17 | 24 |
| Laboulaye | 416.300 | | | 2 | 5 | 17 | 21 |
| Marcos Juárez | 400.000 | 1 | 3 | 9 | 23 | 33 | 62 |
| Río Cuarto | 780.000 | | | | 3 | 5 | 7 |
| San Francisco | 697.720 | | 5 | 7 | 17 | 24 | 30 |
| Villa María | 450.000 | | | | 5 | 6 | 12 |
| CÓRDOBA | 2.744.020 | 0 | 2 | 3 | 10 | 16 | 24 |
| | 2.828.000 | 0 | 2 | 5 | 10 | 15 | 22 |
| Paraná | 140.000 | 12 | 21 | 72 | 87 | 88 | 88 |
| Rosario del Tala | 320.000 | 11 | 56 | 70 | 85 | 93 | 95 |
| ENTRE RÍOS | 460.000 | 11 | 46 | 71 | 86 | 92 | 93 |
| | 437.000 | 43 | 59 | 72 | 82 | 85 | 87 |
| General Pico | 410.000 | | | | | | 5 |
| Santa Rosa | 130.000 | | | | | | |
| LA PAMPA | 540.000 | 0 | 0 | 0 | 0 | 0 | 4 |
| | 487.250 | 0 | 0 | 0 | 0 | 2 | 5 |
| Avellaneda | 90.000 | 35 | 35 | 35 | 35 | 35 | 35 |
| Cañada de Gómez | 240.000 | 8 | 65 | 72 | 72 | 72 | 72 |
| Casilda | 112.100 | 2 | 21 | 60 | 73 | 79 | 82 |
| Rafaela | 320.000 | 33 | 48 | 63 | 73 | 82 | 85 |
| Venado Tuerto | 215.000 | 2 | 2 | 15 | 40 | 45 | 55 |
| SANTA FE | 977.100 | 17 | 37 | 52 | 61 | 67 | 71 |
| | 923.800 | 11 | 22 | 31 | 50 | 57 | 64 |
| CATAMARCA | 15.800 | | | | | | |
| CORRIENTES | 11.000 | 80 | 80 | 80 | 80 | 80 | 80 |
| CHACO (Charata) | 120.000 | 6 | 6 | 6 | 6 | 6 | 8 |
| CHACO (Pcia. R. S. Peña) | 154.000 | | | | | | |
| FORMOSA | 69.000 | | | | | | |
| JUJUY | 5.240 | | | | | | |
| MISIONES | 28.700 | 46 | 59 | 67 | 74 | 78 | 80 |
| SALTA | 275.000 | | | | | | |
| SAN LUIS | 377.500 | | | | | 2 | 2 |
| STGO. ESTERO | 176.000 | | | | | | |
| STGO. ESTERO (Quimilí) | 630.000 | | | | | | |
| TUCUMÁN | 81.000 | | | | | | |
| TOTAL PAÍS | 19/20 | 3 | 8 | 11 | 15 | 19 | 24 |
| | 18/19 | 3 | 6 | 9 | 15 | 19 | 24 |

(*) Cifras Provisorias

AVANCE DE LA COSECHA DE SOJA
CAMPAÑA 2019/2020 (*)

| DELEGACIÓN | | ÁREA SEMBRADA | 05/03 | 12/03 | 19/03 | 26/03 | 02/04 | 08/04 |
|-------------------|-------|---------------|-------|-------|-------|-------|-------|-------|
| | | Hectáreas | % | % | % | % | % | % |
| Bolívar | 1ª | 279.900 | | | | | | |
| | 2ª | 82.100 | | | | | | |
| Bragado | 1ª | 304.000 | | | | 1 | 5 | 15 |
| | 2ª | 171.940 | | | | | | |
| General Madariaga | 1ª | 69.700 | | | | | | |
| | 2ª | 25.400 | | | | | | |
| Junín | 1ª | 328.500 | | | | 3 | 5 | 5 |
| | 2ª | 184.500 | | | | | | |
| La Plata | 1ª | 59.750 | | | | | | 5 |
| | 2ª | 24.250 | | | | | | |
| Lincoln | 1ª | 499.400 | | | | 2 | 6 | 19 |
| | 2ª | 282.000 | | | | | | |
| Pehuajó | 1ª | 419.000 | | | | | | 5 |
| | 2ª | 212.400 | | | | | | |
| Pergamino | 1ª | 512.800 | | | | 5 | 16 | 24 |
| | 2ª | 257.950 | | | | | | |
| Pigué | 1ª | 117.000 | | | | | | |
| | 2ª | 30.000 | | | | | | |
| Salliqueló | 1ª | 177.000 | | | | | 2 | 10 |
| | 2ª | 55.000 | | | | | | 2 |
| Tandil | 1ª | 325.000 | | | | | | |
| | 2ª | 276.000 | | | | | | |
| Tres Arroyos | 1ª | 270.000 | | | | | | 20 |
| | 2ª | 270.000 | | | | | | |
| 25 de Mayo | 1ª | 267.500 | | | | 2 | 4 | 17 |
| | 2ª | 120.349 | | | | | | |
| BUENOS AIRES | 19/20 | 5.621.439 | 0 | 0 | 0 | 1 | 3 | 8 |
| | 18/19 | 5.545.128 | 0 | 0 | 0 | 1 | 5 | 17 |
| Laboulaye | 1ª | 550.000 | | | | | 11 | 13 |
| | 2ª | 113.000 | | | | | | |
| Marcos Juárez | 1ª | 621.760 | | | 1 | 26 | 40 | 68 |
| | 2ª | 298.550 | | | | | | |
| Río Cuarto | 1ª | 972.300 | | | | 3 | 5 | 20 |
| | 2ª | 125.300 | | | | | | |
| San Francisco | 1ª | 641.252 | | 7 | 7 | 32 | 48 | 77 |
| | 2ª | 380.744 | | | | | | |
| Villa María | 1ª | 570.160 | | | | 5 | 5 | 13 |
| | 2ª | 269.040 | | | | | | |
| CÓRDOBA | 19/20 | 4.542.106 | 0 | 1 | 1 | 9 | 15 | 28 |
| | 18/19 | 4.454.424 | 0 | 0 | 0 | 3 | 14 | 22 |
| Paraná | 1ª | 198.000 | | | 4 | 14 | 18 | 54 |
| | 2ª | 191.150 | | | | | | |
| Rosario del Tala | 1ª | 535.000 | | | 1 | 1 | 7 | 23 |
| | 2ª | 255.000 | | | | | | |
| ENTRE RÍOS | 19/20 | 1.179.150 | 0 | 0 | 1 | 3 | 6 | 19 |
| | 18/19 | 1.177.700 | 0 | 1 | 3 | 5 | 7 | 11 |

AVANCE DE LA COSECHA DE SOJA
CAMPAÑA 2018/2019 (*)

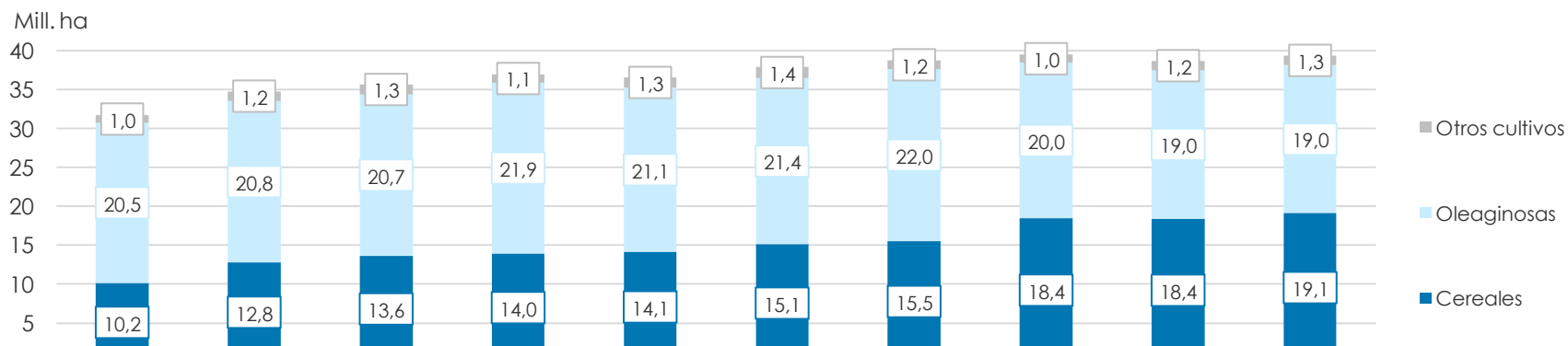
| DELEGACIÓN | | ÁREA SEMBRADA | 05/03 | 12/03 | 19/03 | 26/03 | 02/04 | 08/04 |
|------------------------|-------|---------------|-------|-------|-------|-------|-------|-------|
| | | Hectáreas | % | % | % | % | % | % |
| General Pico | 1ª | 317.400 | | | | | | 2 |
| | 2ª | 64.800 | | | | | | |
| Santa Rosa | 1ª | 124.660 | | | | | | |
| | 2ª | 5.100 | | | | | | |
| LA PAMPA | 19/20 | 511.960 | 0 | 0 | 0 | 0 | 0 | 1 |
| | 18/19 | 484.600 | 0 | 0 | 0 | 0 | 0 | 4 |
| Avellaneda | 1ª | 86.500 | | 1 | 5 | 7 | 12 | 16 |
| | 2ª | 81.600 | | | | | | |
| Cañada de Gómez | 1ª | 430.000 | | 1 | 4 | 15 | 43 | 70 |
| | 2ª | 340.000 | | | | | | |
| Casilda | 1ª | 474.500 | | 8 | 13 | 29 | 67 | 83 |
| | 2ª | 218.700 | | | | | | 9 |
| Rafaela | 1ª | 297.000 | | | | 10 | 5 | 22 |
| | 2ª | 410.000 | | | | | | |
| Venado Tuerto | 1ª | 395.000 | | | 2 | 31 | 40 | 72 |
| | 2ª | 143.500 | | | | | | |
| SANTA FE | 19/20 | 2.876.800 | 0 | 2 | 3 | 13 | 24 | 38 |
| | 18/19 | 2.838.202 | 0 | 0 | 2 | 8 | 21 | 45 |
| CATAMARCA | 1ª | 25.800 | | | | | | |
| | 2ª | 20.000 | | | | | | |
| CORRIENTES | | 5.190 | | | | | | |
| CHACO (Charata) | 1ª | 198.000 | | | | | | 3 |
| | 2ª | 55.000 | | | | 2 | 2 | 6 |
| CHACO (Peña) | 1ª | 189.300 | | | | | 3 | 7 |
| | 2ª | 55.700 | | | | | 7 | 7 |
| FORMOSA | | 25.000 | | | | | | |
| JUJUY | | 6.730 | | | | | | |
| MISIONES | | 3.750 | | | | | 4 | 10 |
| SALTA | | 439.357 | | | | | | |
| SAN LUIS | 1ª | 317.900 | | | | 1 | 11 | 32 |
| | 2ª | 4.100 | | | | | | |
| STGO. ESTERO | 1ª | 100.500 | | | | | | |
| | 2ª | 85.000 | | | | | | |
| STGO. ESTERO (Quimilí) | 1ª | 471.220 | | | | 2 | 2 | 5 |
| | 2ª | 391.300 | | | | | | |
| TUCUMAN | 1ª | 100.400 | | | | | | 1 |
| | 2ª | 91.600 | | | | | | 2 |
| TOTAL PAÍS | 19/20 | 17.317.302 | 0 | 1 | 1 | 5 | 10 | 18 |
| | 18/19 | 17.013.000 | 0 | 0 | 1 | 3 | 9 | 20 |

(*) Cifras Provisorias

ÁREA SEMBRADA DE GRANOS Y ALGODÓN DE LA REPÚBLICA ARGENTINA (en Ha)
CAMPAÑAS 2009/2010- 2018/2019 (*)

| CULTIVOS | 2009/2010 | 2010/2011 | 2011/2012 | 2012/2013 | 2013/2014 | 2014/2015 | 2015/2016 | 2016/2017 | 2017/2018* | 2018/2019* |
|--------------------------------|-------------------|-------------------|-------------------|-------------------|-------------------|-------------------|-------------------|-------------------|-------------------|-------------------|
| ALPISTE | 11.000 | 17.000 | 14.000 | 14.000 | 28.000 | 26.000 | 19.000 | 32.000 | 15.000 | 27.000 |
| ARROZ | 220.000 | 258.000 | 237.000 | 233.000 | 243.000 | 239.000 | 215.000 | 206.000 | 202.000 | 195.000 |
| AVENA | 917.000 | 1.133.000 | 1.057.000 | 1.224.000 | 1.460.000 | 1.340.000 | 1.329.000 | 1.350.000 | 1.151.000 | 1.364.000 |
| CEBADA | 588.000 | 804.000 | 1.229.000 | 1.876.000 | 1.342.000 | 1.082.000 | 1.514.000 | 980.000 | 1.020.000 | 1.355.000 |
| CENTENO | 152.000 | 159.000 | 156.000 | 163.000 | 310.000 | 319.000 | 332.000 | 307.000 | 323.000 | 345.000 |
| MAIZ | 3.671.260 | 4.560.000 | 5.000.000 | 6.100.000 | 6.100.000 | 6.000.000 | 6.900.000 | 8.480.000 | 9.140.000 | 9.000.000 |
| MIJO | 33.000 | 37.000 | 42.000 | 41.300 | 16.000 | 11.000 | 13.000 | 6.940 | 6.380 | 8.000 |
| SORGO GRANIFERO | 1.033.000 | 1.233.000 | 1.266.000 | 1.158.000 | 997.000 | 840.000 | 843.000 | 728.000 | 640.000 | 530.000 |
| TRIGO | 3.556.000 | 4.580.000 | 4.630.000 | 3.160.000 | 3.650.000 | 5.260.000 | 4.380.000 | 6.360.000 | 5.930.000 | 6.290.000 |
| Subtotal Cereales | 10.181.260 | 12.781.000 | 13.631.000 | 13.969.300 | 14.146.000 | 15.117.000 | 15.545.000 | 18.449.940 | 18.427.380 | 19.114.000 |
| CARTAMO | 74.000 | 92.000 | 171.000 | 119.000 | 9.000 | 44.000 | 80.000 | 26.000 | 35.000 | 28.650 |
| COLZA | 12.000 | 13.000 | 30.000 | 93.000 | 72.000 | 56.000 | 37.000 | 25.000 | 18.300 | 18.700 |
| GIRASOL | 1.545.300 | 1.758.000 | 1.851.000 | 1.660.000 | 1.300.000 | 1.465.000 | 1.435.000 | 1.860.000 | 1.704.000 | 1.940.000 |
| LINO | 38.500 | 25.750 | 17.000 | 15.000 | 18.000 | 15.000 | 17.000 | 13.000 | 12.400 | 14.200 |
| SOJA | 18.860.000 | 18.885.000 | 18.670.000 | 20.000.000 | 19.700.000 | 19.790.000 | 20.479.000 | 18.057.000 | 17.260.000 | 17.000.000 |
| Subtotal Oleaginosas | 20.529.800 | 20.773.750 | 20.739.000 | 21.887.000 | 21.099.000 | 21.370.000 | 22.048.000 | 19.981.000 | 19.029.700 | 19.001.550 |
| ALGODON | 489.410 | 640.765 | 622.000 | 411.000 | 552.000 | 524.000 | 406.000 | 253.000 | 327.000 | 441.000 |
| MANI | 222.000 | 264.000 | 307.000 | 418.000 | 412.000 | 425.500 | 370.000 | 364.000 | 452.000 | 389.000 |
| POROTO | 268.000 | 273.000 | 338.000 | 277.000 | 352.000 | 438.000 | 377.000 | 424.000 | 418.000 | 421.000 |
| Subtotal Otros Cultivos | 979.410 | 1.177.765 | 1.267.000 | 1.106.000 | 1.316.000 | 1.387.500 | 1.153.000 | 1.041.000 | 1.197.000 | 1.251.000 |
| TOTAL | 31.690.470 | 34.732.515 | 35.637.000 | 36.962.300 | 36.561.000 | 37.874.500 | 38.746.000 | 39.471.940 | 38.654.080 | 39.366.550 |

(*) Cifras Provisorias

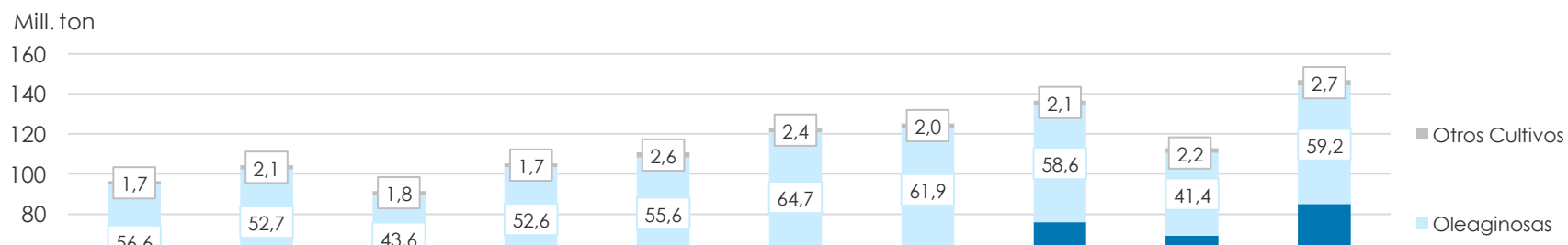


VOLUMENES DE PRODUCCIÓN DE GRANOS Y ALGODÓN (en ton)

CAMPAÑAS 2009/2010 / 2010/2011 / 2011/2012 / 2012/2013 / 2013/2014 / 2014/2015 / 2015/2016 / 2016/2017 / 2017/2018* / 2018/2019*

| CULTIVOS | 2009/2010 | 2010/2011 | 2011/2012 | 2012/2013 | 2013/2014 | 2014/2015 | 2015/2016 | 2016/2017* | 2017/2018* | 2018/2019* |
|-------------------------|-------------------|--------------------|-------------------|--------------------|--------------------|--------------------|--------------------|--------------------|--------------------|--------------------|
| ALPISTE | 9.800 | 27.000 | 23.000 | 18.000 | 53.000 | 32.000 | 29.000 | 44.000 | 22.000 | 41.000 |
| ARROZ | 1.240.000 | 1.748.000 | 1.568.000 | 1.560.000 | 1.580.000 | 1.560.000 | 1.400.000 | 1.330.000 | 1.368.000 | 1.190.000 |
| AVENA | 182.000 | 660.000 | 415.000 | 496.000 | 445.000 | 525.000 | 553.000 | 785.000 | 492.000 | 572.000 |
| CEBADA | 1.370.000 | 2.980.000 | 4.100.000 | 5.170.000 | 4.730.000 | 2.920.000 | 4.950.000 | 3.300.000 | 3.740.000 | 5.060.000 |
| CENTENO | 25.100 | 44.000 | 43.000 | 40.000 | 52.000 | 97.000 | 61.000 | 79.000 | 86.000 | 87.000 |
| MAIZ | 22.663.000 | 23.800.000 | 21.200.000 | 32.100.000 | 33.000.000 | 33.800.000 | 39.800.000 | 49.500.000 | 43.460.000 | 57.000.000 |
| MIJO | 9.000 | 8.000 | 17.400 | 11.200 | 3.000 | 4.640 | 6.870 | 5.330 | 2.250 | 4.000 |
| SORGO GRANIFERO | 3.640.000 | 4.460.000 | 4.250.000 | 3.600.000 | 3.470.000 | 3.100.000 | 3.030.000 | 2.530.000 | 1.560.000 | 1.600.000 |
| TRIGO | 9.000.000 | 15.900.000 | 14.500.000 | 8.000.000 | 9.200.000 | 13.930.000 | 11.300.000 | 18.390.000 | 18.500.000 | 19.460.000 |
| Subtotal Cereales | 38.138.900 | 49.627.000 | 46.116.400 | 50.995.200 | 52.533.000 | 55.968.640 | 61.129.870 | 75.963.330 | 69.230.250 | 85.014.000 |
| CARTAMO | 44.000 | 56.000 | 108.000 | 50.000 | 3.000 | 29.000 | 52.000 | 18.000 | 28.000 | 24.000 |
| COLZA | 17.000 | 23.000 | 51.000 | 128.000 | 112.000 | 105.000 | 67.000 | 50.000 | 35.000 | 40.000 |
| GIRASOL | 2.224.000 | 3.672.000 | 3.340.000 | 3.100.000 | 2.060.000 | 3.160.000 | 3.000.000 | 3.550.000 | 3.540.000 | 3.800.000 |
| LINO | 52.000 | 32.000 | 21.000 | 17.000 | 20.000 | 17.000 | 20.000 | 17.000 | 14.000 | 19.500 |
| SOJA | 54.250.000 | 48.900.000 | 40.100.000 | 49.300.000 | 53.400.000 | 61.400.000 | 58.800.000 | 55.000.000 | 37.790.000 | 55.300.000 |
| Subtotal Oleaginosas | 56.587.000 | 52.683.000 | 43.620.000 | 52.595.000 | 55.595.000 | 64.711.000 | 61.939.000 | 58.635.000 | 41.407.000 | 59.183.500 |
| ALGODON | 760.000 | 1.038.000 | 709.000 | 543.000 | 1.019.000 | 795.000 | 670.000 | 616.000 | 814.000 | 873.000 |
| MANI | 611.000 | 701.000 | 686.000 | 1.026.000 | 1.170.000 | 1.000.000 | 1.000.000 | 1.080.000 | 921.000 | 1.287.000 |
| POROTO | 338.000 | 333.000 | 361.000 | 95.700 | 430.000 | 600.000 | 370.000 | 414.000 | 473.000 | 550.000 |
| Subtotal Otros Cultivos | 1.709.000 | 2.072.000 | 1.756.000 | 1.664.700 | 2.619.000 | 2.395.000 | 2.040.000 | 2.110.000 | 2.208.000 | 2.710.000 |
| TOTAL | 96.434.900 | 104.382.000 | 91.492.400 | 105.254.900 | 110.747.000 | 123.074.640 | 125.108.870 | 136.708.330 | 112.845.250 | 146.907.500 |

(*) Cifras Provisorias



PRODUCCIÓN DE CULTIVOS EN LA REPÚBLICA ARGENTINA
CAMPAÑA 2018/2019 (*)

| CULTIVOS | ÁREA SEMBRADA | ÁREA NO COSECHADA | ÁREA COSECHADA | % | RENDIMIENTO | PRODUCCIÓN |
|----------------------|-----------------|-------------------|-----------------|-----------|--------------|-------------------------|
| | Miles ha (1) | Miles ha | Miles ha (2) | | qq/ha (3) | Miles ton (2)*(3)/10 |
| ALPISTE | 27 | 0 | 27 | 99 | 15,4 | 41 |
| ARROZ | 195 | 12 | 183 | 94 | 64,9 | 1.190 |
| AVENA | 1.364 | 1.126 | 238 | 17 | 24,0 | 572 |
| CEBADA | 1.355 | 143 | 1.212 | 89 | 41,8 | 5.060 |
| CENTENO | 345 | 296 | 49 | 14 | 17,6 | 87 |
| MAÍZ | 9.000 | 1.800 | 7.200 | 80 | 79,2 | 57.000 |
| MIJO | 8 | 5 | 3 | 31 | 15,6 | 4 |
| SORGO GRANIFERO | 530 | 193 | 337 | 64 | 47,5 | 1.600 |
| TRIGO | 6.290 | 235 | 6.050 | 96 | 32,2 | 19.460 |
| Subtotal Cereales | 19.114 | 3.810 | 15.299 | 80 | - | 85.014 |
| CÁRTAMO | 29 | 0 | 29 | 100 | 8,5 | 24 |
| COLZA | 19 | 0 | 19 | 99 | 21,4 | 40 |
| GIRASOL | 1.940 | 65 | 1.875 | 97 | 20,3 | 3.800 |
| LINO | 14 | 0 | 14 | 100 | 13,7 | 20 |
| SOJA | 17.000 | 400 | 16.600 | 98 | 33,3 | 55.300 |
| Subtotal Oleaginosas | 19.002 | 465 | 18.536 | 98 | - | 59.184 |
| ALGODÓN | 441 | 108 | 333 | 75 | 26,2 | 873 |
| MANÍ | 389 | 1 | 388 | 99 | 33,2 | 1.287 |
| POROTOS | 421 | 1 | 420 | 99 | 13,1 | 550 |
| TOTAL PAÍS | 39.366 | 4.385 | 34.976 | 89 | - | 146.907 |

(*) Cifras Provisorias

HUMEDAD Y ESTADO DE LOS CULTIVOS

Desde el 02/04/2020 al 08/04/2020

| PROVINCIA | DELEGACIÓN | GIRASOL | | | | | | | | | |
|---------------------|---------------------|--------------------|---|---|---|-----|----------------|-----|-----|---|---------|
| | | Estadio Fenológico | | | | | Estado General | | | | Humedad |
| | | E | C | F | L | M | MB | B | R | M | |
| BUENOS AIRES | BAHÍA BLANCA | - | - | - | - | 100 | - | 81 | 19 | - | A/R |
| | BOLÍVAR | - | - | - | - | 100 | - | 100 | - | - | A |
| | BRAGADO | - | - | - | - | - | - | - | - | - | - |
| | GENERAL MADARIAGA | - | - | - | - | - | - | - | - | - | - |
| | JUNÍN | - | - | - | - | - | - | - | - | - | - |
| | LA PLATA | - | - | - | - | - | - | - | - | - | - |
| | LINCOLN | - | - | - | - | 100 | - | 100 | - | - | A |
| | PEHUAJÓ | - | - | - | - | - | - | - | - | - | - |
| | PERGAMINO | - | - | - | - | - | - | - | - | - | - |
| | PIGÜÉ | - | - | - | - | 100 | 15 | 66 | 20 | - | A/R |
| | SALLIQUELÓ | - | - | - | - | 100 | 3 | 85 | 12 | - | A/R |
| | TANDIL | - | - | - | - | 100 | - | 100 | - | - | A |
| | TRES ARROYOS | - | - | - | - | 100 | - | - | 100 | - | A/PS |
| | 25 DE MAYO | - | - | - | - | - | - | - | - | - | - |
| CÓRDOBA | LABOULAYE | - | - | - | - | - | - | - | - | - | - |
| | MARCOS JUÁREZ | - | - | - | - | - | - | - | - | - | - |
| | RÍO CUARTO | - | - | - | - | - | - | - | - | - | - |
| | SAN FRANCISCO | - | - | - | - | - | - | - | - | - | - |
| | VILLA MARÍA | - | - | - | - | - | - | - | - | - | - |
| ENTRE RÍOS | PARANÁ | - | - | - | - | - | - | - | - | - | - |
| | ROSARIO DEL TALA | - | - | - | - | - | - | - | - | - | - |
| LA PAMPA | GENERAL PICO | - | - | - | - | 100 | 15 | 65 | 13 | 7 | E |
| | SANTA ROSA | - | - | - | - | 100 | 14 | 85 | 1 | - | A/R |
| SANTA FE | AVELLANEDA | - | - | - | - | - | - | - | - | - | - |
| | CAÑADA de GÓMEZ | - | - | - | - | - | - | - | - | - | - |
| | CASILDA | - | - | - | - | - | - | - | - | - | - |
| | RAFAELA | - | - | - | - | - | - | - | - | - | - |
| | VENADO TUERTO | - | - | - | - | - | - | - | - | - | - |
| CATAMARCA | CATAMARCA | - | - | - | - | - | - | - | - | - | - |
| CORRIENTES | CORRIENTES | - | - | - | - | - | - | - | - | - | - |
| CHACO | CHARATA | - | - | - | - | - | - | - | - | - | - |
| | ROQUE SÁENZ PEÑA | - | - | - | - | - | - | - | - | - | - |
| FORMOSA | FORMOSA | - | - | - | - | - | - | - | - | - | - |
| JUJUY | JUJUY | - | - | - | - | - | - | - | - | - | - |
| MISIONES | POSADAS | - | - | - | - | - | - | - | - | - | - |
| SALTA | SALTA | - | - | - | - | - | - | - | - | - | - |
| SAN LUIS | SAN LUIS | - | - | - | - | 100 | - | 69 | 31 | - | A |
| SANTIAGO DEL ESTERO | SANTIAGO DEL ESTERO | - | - | - | - | - | - | - | - | - | - |
| | QUIMILÍ | - | - | - | - | - | - | - | - | - | - |
| TUCUMÁN | TUCUMÁN | - | - | - | - | - | - | - | - | - | - |

Las cifras expresan porcentaje de la superficie del área sembrada.

Estado general: MB: Muy Bueno, B: Bueno, R: Regular, M: Malo.

Humedad: A: Adecuada, R: Regular, E: Exceso, I: Inundación, PS: Principio de Sequía, S: Sequía.

Estadio Fenológico: E: Emergencia; C: Crecimiento; F: Floración; L: Llenado; M: Madurez

(*) La sumatoria puede ser inferior a 100, correspondiendo la diferencia a siembras aún sin emerger.

HUMEDAD Y ESTADO DE LOS CULTIVOS

Desde el 02/04/2020 al 08/04/2020

| PROVINCIA | DELEGACIÓN | Estadio Fenológico | | | | | MAÍZ Estado General | | | | Humedad |
|---------------------|---------------------|--------------------|---|----|-----|-----|------------------------|-----|----|----|---------|
| | | E | C | F | L | M | MB | B | R | M | |
| | | | | | | | | | | | |
| BUENOS AIRES | BAHÍA BLANCA | - | - | - | 8 | 92 | - | 80 | 20 | - | A/R/PS |
| | BOLÍVAR | - | - | - | - | 100 | - | 100 | - | - | A |
| | BRAGADO | - | - | - | 30 | 70 | - | 100 | - | - | A |
| | GENERAL MADARIAGA | - | - | - | 55 | 45 | - | 82 | 18 | - | A |
| | JUNÍN | - | - | - | 10 | 90 | 19 | 71 | 10 | - | A |
| | LA PLATA | - | - | - | 40 | 60 | 20 | 75 | 5 | - | A |
| | LINCOLN | - | - | - | 5 | 95 | - | 100 | - | - | A/E |
| | PEHUAJÓ | - | - | - | 7 | 93 | 34 | 53 | 13 | - | A |
| | PERGAMINO | - | - | - | 14 | 86 | - | 100 | - | - | A |
| | PIGÜÉ | - | - | - | 30 | 70 | 34 | 55 | 11 | - | A/R |
| | SALLIQUELÓ | - | - | - | 20 | 80 | 3 | 84 | 13 | - | A/R |
| | TANDIL | - | - | - | 17 | 83 | - | 89 | 11 | - | A |
| | TRES ARROYOS | - | - | - | 8 | 92 | - | 100 | - | - | A |
| 25 DE MAYO | - | - | - | 13 | 87 | 25 | 75 | - | - | A | |
| CÓRDOBA | LABOULAYE | - | - | - | 50 | 50 | 11 | 65 | 19 | 5 | A |
| | MARCOS JUÁREZ | - | - | - | 14 | 86 | 32 | 63 | 5 | - | A |
| | RÍO CUARTO | - | - | - | 60 | 40 | - | 73 | 22 | 5 | A/R |
| | SAN FRANCISCO | - | - | 2 | 66 | 32 | 2 | 69 | 29 | - | A |
| | VILLA MARÍA | - | - | - | 49 | 51 | - | 89 | 11 | - | A |
| ENTRE RÍOS | PARANÁ | - | - | - | 10 | 90 | - | 80 | 16 | 4 | A |
| | ROSARIO DEL TALA | - | - | - | 5 | 95 | 13 | 70 | 15 | 2 | A/R/PS |
| LA PAMPA | GENERAL PICO | - | - | - | 68 | 32 | 26 | 49 | 15 | 10 | E/A |
| | SANTA ROSA | - | - | - | 100 | - | 8 | 72 | 20 | - | A/R/PS |
| SANTA FE | AVELLANEDA | - | - | - | 15 | 85 | - | 68 | 32 | - | A |
| | CAÑADA de GÓMEZ | - | - | - | 22 | 78 | 30 | 30 | 40 | - | A |
| | CASILDA | - | - | - | 14 | 86 | 24 | 62 | 10 | 4 | A |
| | RAFAELA | - | - | - | 15 | 85 | - | 85 | 15 | - | A |
| | VENADO TUERTO | - | - | - | - | 100 | 30 | 70 | - | - | A |
| CATAMARCA | CATAMARCA | - | - | 30 | 70 | - | - | 98 | 2 | - | A |
| CORRIENTES | CORRIENTES | - | - | - | 5 | 95 | 24 | 76 | - | - | A |
| CHACO | CHARATA | - | 1 | 18 | 73 | 8 | 54 | 44 | 2 | - | A |
| | ROQUE SÁENZ PEÑA | - | 7 | 47 | 46 | - | - | 66 | 34 | - | A |
| FORMOSA | FORMOSA | - | - | 50 | 50 | - | - | 100 | - | - | A |
| JUJUY | JUJUY | - | - | 30 | 50 | 20 | - | 100 | - | - | A |
| MISIONES | POSADAS | - | - | - | - | - | 43 | 56 | 1 | - | A |
| SALTA | SALTA | - | 5 | 25 | 70 | - | - | 95 | 5 | - | A |
| SAN LUIS | SAN LUIS | - | - | - | 89 | 11 | - | 37 | 37 | 26 | A |
| SANTIAGO DEL ESTERO | SANTIAGO DEL ESTERO | - | - | 20 | 80 | - | - | 100 | - | - | A/R |
| | QUIMILÍ | - | - | 11 | 64 | 25 | - | 80 | 20 | - | A/R |
| TUCUMÁN | TUCUMÁN | - | - | 30 | 70 | - | - | 100 | - | - | A/R |

Las cifras expresan porcentaje de la superficie del área sembrada.

Estado general: MB: Muy Bueno, B: Bueno, R: Regular, M: Malo.

Humedad: A: Adecuada, R: Regular, E: Exceso, I: Inundación, PS: Principio de Sequía, S: Sequía.

Estadio Fenológico: E: Emergencia; C: Crecimiento; F: Floración; L: Llenado; M: Madurez

(*) La sumatoria puede ser inferior a 100, correspondiendo la diferencia a siembras aún sin emerger.

HUMEDAD Y ESTADO DE LOS CULTIVOS

Desde el 02/04/2020 al 08/04/2020

| PROVINCIA | DELEGACIÓN | SOJA de primera | | | | | | | | SOJA de segunda | | | | | | | | Humedad | | |
|--------------|-------------------|--------------------|---|----|----|-----|----------------|-----|----|--------------------|---|---|-----|-----|----------------|-----|-----|---------|------|--------|
| | | Estadio Fenológico | | | | | Estado General | | | Estadio Fenológico | | | | | Estado General | | | | | |
| | | E | C | F | L | M | MB | B | R | M | E | C | F | L | M | MB | B | | R | M |
| BUENOS AIRES | BAHIA BLANCA | - | - | - | - | - | - | - | - | - | - | - | - | - | - | - | - | - | - | - |
| | BOLIVAR | - | - | - | - | 100 | - | 100 | - | - | - | - | - | 87 | 13 | - | 100 | - | - | A |
| | BRAGADO | - | - | - | 20 | 80 | - | 100 | - | - | - | - | - | 100 | - | - | 100 | - | - | A |
| | GENERAL MADARIAGA | - | - | - | 56 | 44 | - | 91 | 9 | - | - | - | 100 | - | - | 77 | 23 | - | - | A |
| | JUNIN | - | - | - | 3 | 97 | 26 | 58 | 16 | - | - | - | - | 99 | 1 | 18 | 61 | 20 | - | E/A |
| | LA PLATA | - | - | - | 50 | 50 | 30 | 70 | - | - | - | - | 70 | 30 | - | 70 | 30 | - | - | A |
| | LINCOLN | - | - | - | - | 100 | - | 100 | - | - | - | - | - | 100 | - | - | 100 | - | - | E/A |
| | PEHUAJO | - | - | - | - | 100 | 26 | 70 | 5 | - | - | - | - | 100 | - | 31 | 60 | 9 | - | A |
| | PERGAMINO | - | - | - | 13 | 87 | - | 100 | - | - | - | - | - | 100 | - | - | 100 | - | - | A |
| | PIGÜE | - | - | - | - | 100 | 17 | 61 | 21 | - | - | - | - | - | 100 | - | 24 | 50 | 26 | A/R |
| | SALLIQUELO | - | - | - | 35 | 65 | - | 72 | 28 | - | - | - | - | 66 | 34 | 1 | 78 | 21 | - | A/R |
| | TANDIL | - | - | - | 11 | 89 | - | 73 | 12 | - | - | - | - | 100 | - | - | 58 | 13 | - | A |
| TRES ARROYOS | - | - | - | 2 | 98 | - | - | 100 | - | - | - | 9 | 91 | - | - | - | - | - | A/PS | |
| 25 DE MAYO | - | - | - | 18 | 82 | 21 | 79 | - | - | - | - | - | 80 | 20 | - | 100 | - | - | A | |
| CORDOBA | LABOULAYE | - | - | - | - | 100 | 12 | 63 | 20 | 5 | - | - | - | 64 | 36 | 23 | 60 | 12 | 5 | A |
| | MARCOS JUAREZ | - | - | - | - | 100 | 24 | 72 | 4 | - | - | - | - | 87 | 13 | 5 | 74 | 21 | - | A |
| | RIO CUARTO | - | - | - | - | 100 | - | 73 | 18 | 8 | - | - | - | 100 | - | - | 48 | 33 | 19 | A/R |
| | SAN FRANCISCO | - | - | - | 21 | 79 | 2 | 68 | 30 | - | - | - | 5 | 95 | 0 | - | 66 | 34 | - | A |
| | VILLA MARIA | - | - | - | 13 | 87 | - | 93 | 7 | - | - | - | 5 | 70 | 25 | - | 100 | - | - | A |
| ENTRE RIOS | PARANA | - | - | - | 34 | 66 | - | 100 | - | - | - | - | - | 100 | - | - | 96 | 2 | 2 | A |
| | ROSARIO DEL TALA | - | - | - | 36 | 64 | 7 | 44 | 40 | 9 | - | - | - | 94 | 6 | 3 | 43 | 39 | 14 | A/R/PS |
| LA PAMPA | GENERAL PICO | - | - | - | 60 | 40 | 28 | 58 | 17 | - | - | - | 7 | 93 | - | 28 | 56 | 19 | - | E/A |
| | SANTA ROSA | - | - | - | 81 | 19 | - | 79 | 21 | - | - | - | - | 100 | - | - | 80 | 20 | - | A/R |
| SANTA FE | AVELLANEDA | - | - | - | - | 100 | - | 64 | 35 | 2 | - | - | - | 90 | 10 | 59 | 40 | 1 | 1 | A/R |
| | CASILDA | - | - | - | - | 100 | 14 | 51 | 23 | 12 | - | - | - | - | 100 | - | 21 | 31 | 48 | A |
| | CAÑADA de GOMEZ | - | - | - | - | 100 | 38 | 40 | 22 | - | - | - | - | 18 | 82 | 12 | 30 | 28 | 30 | A |
| | RAFAELA | - | - | - | 58 | 42 | - | 87 | 13 | - | - | - | - | 96 | 4 | - | 78 | 22 | - | A |
| | VENADO TUERTO | - | - | - | - | 100 | - | 100 | - | - | - | - | - | 60 | 40 | - | 100 | - | - | A |
| CATAMARCA | CATAMARCA | - | - | - | 30 | 70 | - | 99 | 1 | - | - | - | - | 50 | 50 | - | 100 | - | - | A |
| CORRIENTES | CORRIENTES | - | - | - | 11 | 89 | 31 | 69 | - | - | - | - | - | - | - | - | - | - | - | A |
| CHACO | CHARATA | - | - | - | 67 | 33 | 35 | 46 | 14 | 4 | - | - | - | 75 | 25 | 39 | 53 | 8 | - | A/R |
| | ROQUE SAENZ PEÑA | - | - | - | 84 | 17 | 20 | 50 | 30 | - | - | - | - | 84 | 17 | 20 | 50 | 30 | - | R/PS |
| FORMOSA | FORMOSA | - | - | - | 10 | 90 | - | 100 | - | - | - | - | - | - | - | - | - | - | - | A |
| JUJUY | JUJUY | - | - | 20 | 60 | 20 | - | 100 | - | - | - | - | 20 | 60 | 20 | - | 100 | - | - | A |
| MISIONES | POSADAS | - | - | - | - | 100 | - | 49 | 51 | - | - | - | - | - | - | - | - | - | - | R |

HUMEDAD Y ESTADO DE LOS CULTIVOS

Desde el 02/04/2020 al 08/04/2020

| PROVINCIA | DELEGACIÓN | SOJA de primera | | | | | | | | | | SOJA de segunda | | | | | | | | | | Humedad |
|---------------------|---------------------|--------------------|---|----|----|----|----------------|-----|----|----|---|--------------------|----|-----|----|----|----------------|----|----|-----|--|---------|
| | | Estadio Fenológico | | | | | Estado General | | | | | Estadio Fenológico | | | | | Estado General | | | | | |
| | | E | C | F | L | M | MB | B | R | M | E | C | F | L | M | MB | B | R | M | | | |
| SALTA | SALTA | - | - | 15 | 85 | - | - | 87 | 13 | - | - | - | 15 | 85 | - | - | 87 | 13 | - | A/R | | |
| SAN LUIS | SAN LUIS | - | - | - | 38 | 62 | - | 35 | 38 | 27 | - | - | - | 100 | - | - | 43 | 30 | 27 | A | | |
| SANTIAGO DEL ESTERO | SANTIAGO DEL ESTERO | - | - | 9 | 91 | - | - | 100 | - | - | - | - | 10 | 90 | - | - | 100 | - | - | A/R | | |
| | QUIMILÍ | - | - | - | 60 | 40 | - | 80 | 20 | - | - | - | 16 | 71 | 13 | - | 80 | 20 | - | A/R | | |
| TUCUMÁN | TUCUMÁN | - | - | - | 27 | 73 | - | 100 | - | - | - | - | - | 28 | 72 | - | 100 | - | - | A | | |

Las cifras expresan porcentaje de la superficie del área sembrada.

Estado general: MB: Muy Bueno, B: Bueno, R: Regular, M:Malo.

Humedad: A: Adecuada, R: Regular, E: Exceso, I : Inundación, PS: Principio de Sequía, S: Sequía.

Estadio Fenológico: E: Emergencia; C:Crecimiento; F: Floración; L: Llenado; M: Madurez

(*) La sumatoria puede ser inferior a 100, correspondiendo la diferencia a siembras aún sin emerger.